

**EDICIÓN  
ACTUALIZADA**

**AIHE**

Asociación de la Industria  
Hidrocarburífera del Ecuador

**EL  
PETRÓLEO  
EN CIFRAS  
2020**

**MAYO  
2021**



## Contenido

- 4** Reservas, producción y consumo mundial y precios del petróleo

---

- 13** Consumo energético mundial

---

- 14** Producción nacional, precios, volúmenes de exportación de petróleo e inversión petrolera

---

- 23** Perforación en el Ecuador

---

- 26** Transporte de crudo

---

- 27** Comercialización de combustibles en el Ecuador

---

- 34** Transporte de productos

---

- 35** Breve historia de la industria petrolera

---

- 37** Actividades de la AIHE

---

- 38** Socios de la AIHE

Descargue este contenido  
escaneando el código QR

### CLASIFICACIÓN DE CONTENIDOS

① INFORMATIVO

② FORMATIVO

PUBLICACIÓN CON CLASIFICACIÓN C: APTA PARA PÚBLICO ADULTO

### EL PETRÓLEO EN CIFRAS

#### PRODUCCIÓN

Asociación de la Industria  
Hidrocarburífera del Ecuador - AIHE

#### DIRECTOR EJECUTIVO

Ing. Ernesto Grijalva

#### COORDINACIÓN

Heeyeon Park - AIHE

#### SUPERVISIÓN Y EDICIÓN

Sandra Mosquera

#### REDACCIÓN

Ing. Paúl Sabando

#### DISEÑO Y DIAGRAMACIÓN

Juan Centeno - GLOBALCORP

#### FOTOGRAFÍA

Pixabay

#### IMPRENTA

Globalcorp

#### TIRAJE

700 ejemplares

#### NOTA EDITORIAL

Los contenidos teóricos,  
gráficos y fotográficos de las páginas  
38 a la 58 son proporcionados  
y de exclusiva responsabilidad de las  
empresas socias de la AIHE.



# PRESENTACIÓN

La dinámica de la industria petrolera impacta en el desarrollo económico y social de las naciones. Su importancia es vital, ya que representa un tercio del suministro de energía primaria de la humanidad y alcanza el 2.5% del PIB mundial. Las empresas públicas y privadas tienen la responsabilidad de garantizar el abastecimiento y buen uso de este recurso.

Tras un escenario complejo y sin precedentes debido a la pandemia de COVID 19, que inició en China a finales de 2019, la industria hidrocarburífera se enfrenta a grandes desafíos, no solamente tecnológicos, los cuales impulsan a las empresas a implementar nuevos procesos con normas de calidad internacional y medioambiental para garantizar su permanencia y desarrollo, sino también a contar con recursos humanos altamente eficientes, comprometidos y éticos. Además, a gestionar programas de responsabilidad social enfocadas en mejorar la calidad de vida de las poblaciones locales donde se encuentran ejerciendo sus actividades.

Estimados lectores, en la décima primera edición del folleto de estadísticas anual “El Petróleo en Cifras 2020”, ponemos a su disposición una fuente de consulta segura y objetiva de la industria hidrocarburífera mundial, regional y local.

“El Petróleo en Cifras 2020”, en esta nueva edición presenta los siguientes temas:

Reservas, producción, consumo mundial y precios del petróleo: Esta sección compila y detalla información sobre reservas mundiales, evolución de reservas probadas de petróleo en América, producción de crudo, demanda y oferta mundial de petróleo, comportamiento del precio WTI y BRENT.

- Consumo energético mundial por sector: Presenta un análisis sobre la importancia de las fuentes fósiles de energía.
- Producción nacional y volúmenes de exportación de petróleo: Por empresa, producción promedio diario por campo de Petroamazonas EP, precios del petróleo Oriente y Napo, volúmenes de exportación, inversión en exploración y producción petrolera.
- Perforación en el Ecuador: Torres de perforación y torres de mantenimiento en Ecuador. Pozos perforados.
- Transporte de Crudo. Transporte de crudo por los oleoductos SOTE y OCP.
- Transporte de Productos: Mapa de la red de terminales y poliductos.
- Información sobre la producción, importación y consumo nacional de gasolinas, diésel y GLP. Distribución geográfica del consumo de gasolina y diésel por provincia y región.
- Evolución del parque automotor.
- Breve historia de la industria petrolera.
- AIHE: Actividades de la AIHE.
- Socios: Empresas que conforman la AIHE.

Llegamos a ustedes con la décima primera edición de “El Petróleo en Cifras 2020”, comprometidos con nuestro objetivo de entregarles una guía del sector segura y confiable para su planificación y estrategia empresarial.



Ing. Ernesto Grijalva H.  
Director Ejecutivo AIHE

## Reservas mundiales de crudo por país

Billones de Barriles

PAÍSES	2020
América del Norte	221,00
Canadá	167,90
Estados Unidos	47,32
México	5,79
América Central Insular	0,30
Cuba	0,10
Trinidad and Tobago	0,20
América del Sur	330,04
Argentina	2,39
Bolivia	0,24
Brasil	13,24
Chile	0,15
Colombia	1,96
Ecuador	8,27
Perú	0,98
Venezuela	302,81
Europa	13,52
Albania	0,20
Dinamarca	0,40
Alemania	0,10
Italia	0,52
Países bajos	0,10
Noruega	8,20
Polonia	0,10
Rumania	0,60
España	0,20
Turquía	0,40
Reino Unido	2,70
Eurasia	118,80
Azerbaiyán	7,00
Bielorrusia	0,20
Kazajistán	30,00
Rusia	80,00
Turkmenistán	0,60
Ucrania	0,40

Uzbekistán	0,60
Medio Oriente	804,27
Bahrein	0,10
Irán	156,00
Irak	145,00
Kuwait	102,00
Omán	5,40
Qatar	25,24
Arabia Saudita	267,03
Siría	2,50
Emiratos Árabes Unidos	98,00
Yemen	3,00
África	125,40
Argelia	12,00
Angola	8,20
Camerún	0,20
Chad	1,50
Congo (Brazzaville)	3,00
Congo (Kinshasa)	0,20
Costa de Marfil	0,10
Egipto	3,30
Guinea Ecuatorial	1,10
Gabón	2,00
Ghana	0,70
Libia	48,00
Niger	0,20
Nigeria	37,00
Sudán	5,00
Túnez	0,40
Uganda	2,50
Asia y Oceanía	46,38
Australia	2,44
Brunéi	1,10
Birmania (Myanmar)	0,14
China	26,15

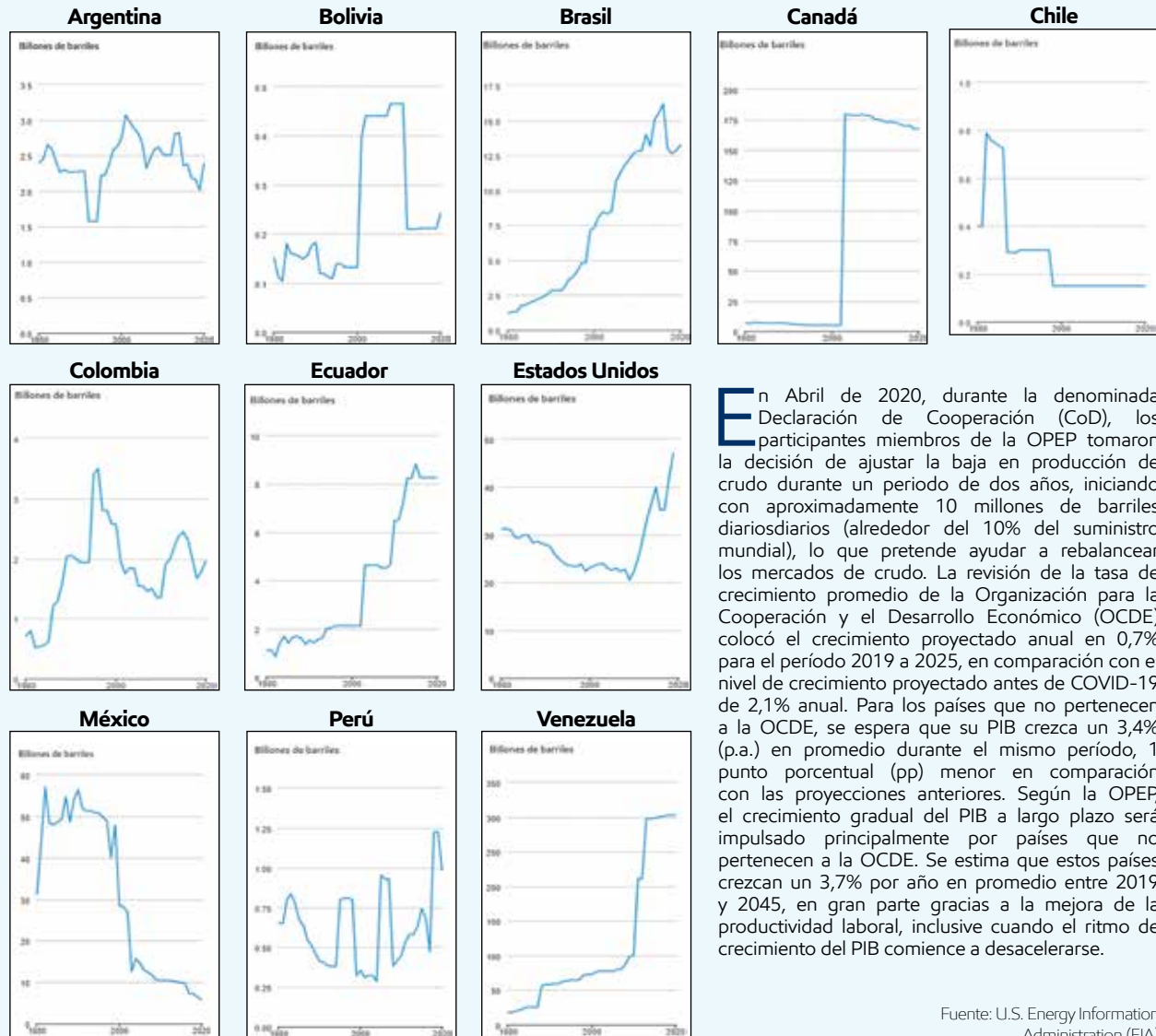
India	4,42
Indonesia	3,15
Malasia	3,60
Pakistán	0,34
Papua Nueva Guinea	0,20
Filipinas	0,14
Tailandia	0,30
Vietnam	4,40
Mundial	1659,71

Fuente: U.S. Energy Information Administration (EIA)

1.659,71 billones de barriles de crudo probado en el mundo se registró en 2020, cifra que supera los 5,49 billones de barriles con relación a las reservas mundiales de crudo al cierre de 2019. La región que concentra históricamente la mayor cantidad de reservas de crudo probadas es el Golfo Pérsico (Medio Oriente), con un volumen de 804,27 billones de barriles, que representan el 48,46% del total de reservas mundial. Por su extensión, Arabia Saudita concentra el mayor porcentaje de participación en esta zona, con 267,03 billones de barriles, que equivale al 33,2%. La segunda región con mayores reservas de petróleo es América del Sur con 330,04 billones de barriles, de estos el 91,75%, es decir, 302,81 billones de barriles se encuentran en Venezuela. Brasil con una representación del 4% se ubica en el segundo lugar. Ecuador, con el 2,51%, que corresponde a 8,27 billones de barriles alcanza la tercera posición de reservas probadas de crudo en el continente sudamericano. América del Norte (Canadá, Estados Unidos y México) es la tercera región con más reservas de crudo, con 221 billones de barriles. Es decir, el 13,32% de las reservas mundiales de petróleo. Canadá concentra alrededor del 76% de reservas, 167,9 billones de barriles. La región de Eurasia, conformada por Rusia y los países de Europa Oriental, presenta un acumulado de 118,8 billones de barriles de crudo en reservas probadas. Esta cifra corresponde al 7,16% de reservas mundial.



# Evolución de las reservas probadas de petróleo en América 1980 – 2020



En Abril de 2020, durante la denominada Declaración de Cooperación (CoD), los participantes miembros de la OPEP tomaron la decisión de ajustar la baja en producción de crudo durante un periodo de dos años, iniciando con aproximadamente 10 millones de barriles diarios (alrededor del 10% del suministro mundial), lo que pretende ayudar a rebalancear los mercados de crudo. La revisión de la tasa de crecimiento promedio de la Organización para la Cooperación y el Desarrollo Económico (OCDE) colocó el crecimiento proyectado anual en 0,7% para el período 2019 a 2025, en comparación con el nivel de crecimiento proyectado antes de COVID-19 de 2,1% anual. Para los países que no pertenecen a la OCDE, se espera que su PIB crezca un 3,4% (p.a.) en promedio durante el mismo período, 1 punto porcentual (pp) menor en comparación con las proyecciones anteriores. Según la OPEP, el crecimiento gradual del PIB a largo plazo será impulsado principalmente por países que no pertenecen a la OCDE. Se estima que estos países crezcan un 3,7% por año en promedio entre 2019 y 2045, en gran parte gracias a la mejora de la productividad laboral, inclusive cuando el ritmo de crecimiento del PIB comience a desacelerarse.

Fuente: U.S. Energy Information Administration (EIA)



# Producción de crudo por regiones - 2020



REGIÓN	PRODUCCIÓN	
	Millones de barriles diarios	Participación porcentual
América del Norte	25,77	28%
América del Sur	6,62	7%
Europa	18,21	19%
Medio Oriente	21,63	23%
África	5,81	6%
Asia y Oceanía	8,12	9%
Ganancias Procesadas	2,26	2%
OPEP NGLS y crudo no convencional	5,02	5%
<b>Total</b>	<b>93,43</b>	-

Fuente: OPEP

La producción mundial de crudo para 2020, se estimó en 93,43 millones de barriles diarios. América del Norte (28%), Medio Oriente (23%) y Europa fueron las regiones del mundo con mayor participación en el suministro de petróleo. América del Sur y Central cerraron el año con un promedio de 6,62 mb/d, 7% a nivel mundial. Se estima que la producción de líquidos fuera de la OPEP promedió en 62,9 mb/d en 2020, lo que refleja una contracción interanual de 2,6 mb/d. En 2020, la producción de LGN de la OPEP experimentó una contracción de 0,13 mb/d, con un promedio de 5,13 mb/d. Para 2021, se espera que los LGN de la OPEP y los

líquidos no convencionales crezcan en 0,08 mb/d interanual, hasta un promedio de 5,21 mb/d. La producción total de petróleo crudo de la OPEP-13 promedió en 24,85 mb/d para febrero de 2021, reflejando un descenso intermensual de 0,65 mb/d. La producción de crudo se incrementó principalmente en Nigeria, Irak, Irán, Venezuela y Libia, mientras que disminuyó especialmente en Arabia Saudita y Angola.



# Consumo de crudo por regiones - 2020



La demanda mundial de petróleo en 2020 muestra una contracción de 9,6 mb/d, hasta situarse en 90,01 mb/d. La demanda de petróleo de la OCDE se contrajo en 5,6 mb/d, mientras que la demanda fuera de la OCDE se redujo en 4 mb/d. Las regiones que presentaron mayor consumo de crudo en 2021 son Asia y Oceanía (36%), América del Norte (25%) y Europa (19%). Para 2021, se espera que la demanda mundial de petróleo sea de 5,9 mb/d, hacia situarse en 96,3 mb/d. La demanda de petróleo en el primer semestre de 2021 se ajusta a la baja, principalmente debido a las medidas extendidas en muchas partes de Europa para controlar el COVID-19.

Además, las elevadas tasas de desempleo en Estados Unidos ralentizaron el proceso de recuperación. Por el contrario, la demanda de petróleo en el segundo semestre de 2021 se ajusta a la alza, lo que refleja las expectativas de una recuperación económica más sólida con el impacto positivo de las campañas de vacunación globales. En términos regionales, se espera que la demanda de petróleo de la OCDE aumente en 2,6 mb/d, en 2021 para ubicarse en un promedio de 44,6 mb/d, mientras que la demanda no OCDE aumentará en 3,3 mb/d, a un promedio de 51,6 mb/d.

REGIÓN	CONSUMO	
	Millones de barriles diarios	Participación porcentual
América del Norte	22,80	25%
América del Sur y Central	6,00	7%
Europa	17,26	19%
Medio Oriente	7,56	8%
África	4,07	5%
Asia y Oceanía	32,31	36%
<b>Total</b>	<b>90,01</b>	-

Fuente: OPEP



# Demanda y oferta mundial de petróleo 2020

Demanda / Oferta, Millones de Barriles Diarios														
	2007	2008	2009	2010	2011	2012	2013	2014	2015	2016	2017	2018	2019	2020
<b>DEMANDA</b>														
América	25,8	24,5	23,7	24,1	24,0	23,6	24,2	24,2	24,6	24,9	25,1	25,73	32,24	22,80
Europa	15,6	15,5	14,7	14,7	14,3	13,8	13,6	13,5	13,8	14,0	14,3	14,33	14,33	12,30
Asia	8,7	8,3	8,0	8,2	8,2	8,5	8,3	8,1	8,1	8,1	8,2	7,95	7,79	7,05
Países en Desarrollo	24,2	25,0	25,6	26,5	27,3	28,3	29,1	30,1	30,9	31,5	32,1	32,64	33,11	30,00
Ex Unión Soviética	4,0	4,1	4,0	4,2	4,3	4,4	4,5	4,7	4,6	4,6	4,7	4,83	4,84	3,25
Otros Europa	0,7	0,7	0,7	0,6	0,6	0,6	0,6	0,7	0,7	0,7	0,7	0,74	0,76	1,71
China	7,6	8,0	8,3	9,0	9,4	9,7	10,3	10,8	11,5	11,8	12,3	12,71	13,06	12,89
<b>Total Demanda Mundial</b>	<b>86,6</b>	<b>86,1</b>	<b>84,8</b>	<b>87,3</b>	<b>88,1</b>	<b>89,0</b>	<b>90,7</b>	<b>92,0</b>	<b>94,2</b>	<b>95,6</b>	<b>97,4</b>	<b>98,93</b>	<b>106,14</b>	<b>90,01</b>
<b>OFERTA</b>														
América	14,3	14,0	14,4	15,0	15,5	16,7	18,2	20,1	21,1	20,6	21,5	23,86	25,69	24,70
Europa	5,2	4,9	4,7	4,4	4,1	3,8	3,6	3,6	3,8	3,9	3,8	3,76	3,72	3,89
Asia	0,6	0,6	0,6	0,7	0,6	0,6	0,5	0,5	0,5	0,4	0,4	0,41	1,49	0,54
Países en Desarrollo	11,9	12,2	12,4	12,7	12,6	12,0	11,8	11,8	13,8	13,5	13,4	13,41	13,56	14,02
Ex Unión Soviética	12,5	12,6	13,0	13,2	13,2	13,4	13,6	13,5	13,7	13,9	14,1	14,29	14,37	10,42
Otros Europa	0,2	0,1	0,1	0,1	0,1	0,1	0,1	0,1	0,1	0,1	0,1	0,12	0,12	2,91
China	3,8	3,8	3,8	4,1	4,1	4,2	4,2	4,3	4,4	4,1	4,0	3,97	4,10	4,15
Ganancias procesadas	2,0	2,0	2,0	2,1	2,1	2,1	2,1	2,2	2,2	2,2	2,2	2,20	2,28	2,07
<b>Total Oferta Non-OPEC</b>	<b>50,4</b>	<b>50,4</b>	<b>51,1</b>	<b>52,3</b>	<b>52,4</b>	<b>52,9</b>	<b>54,1</b>	<b>56,2</b>	<b>59,6</b>	<b>58,6</b>	<b>59,5</b>	<b>62,02</b>	<b>64,34</b>	<b>62,69</b>
OPEP NGLS + crudo no convencional	3,9	4,1	4,3	5,0	5,4	5,6	5,6	5,9	4,7	4,8	4,9	4,98	4,80	5,13
<b>Total Oferta Non-OPEP y OPEP NGLS</b>	<b>54,4</b>	<b>54,5</b>	<b>55,5</b>	<b>57,3</b>	<b>57,8</b>	<b>58,4</b>	<b>59,7</b>	<b>62,1</b>	<b>64,2</b>	<b>63,5</b>	<b>64,4</b>	<b>67,00</b>	<b>69,13</b>	<b>67,82</b>
Producción OPEP (fuentes secundarias)	30,2	31,3	28,8	29,2	29,8	31,2	30,5	30,5	31,2	32,2	32,0	31,86	29,86	25,65
<b>Total Oferta Mundial</b>	<b>84,6</b>	<b>85,8</b>	<b>84,2</b>	<b>86,5</b>	<b>87,6</b>	<b>89,6</b>	<b>90,2</b>	<b>92,6</b>	<b>95,5</b>	<b>95,7</b>	<b>96,4</b>	<b>98,86</b>	<b>98,99</b>	<b>93,47</b>
<b>Balance</b>	<b>-2,0</b>	<b>-0,3</b>	<b>-0,6</b>	<b>-0,7</b>	<b>-0,5</b>	<b>0,6</b>	<b>-0,5</b>	<b>0,6</b>	<b>1,3</b>	<b>0,0</b>	<b>-1,0</b>	<b>-0,07</b>	<b>-7,15</b>	

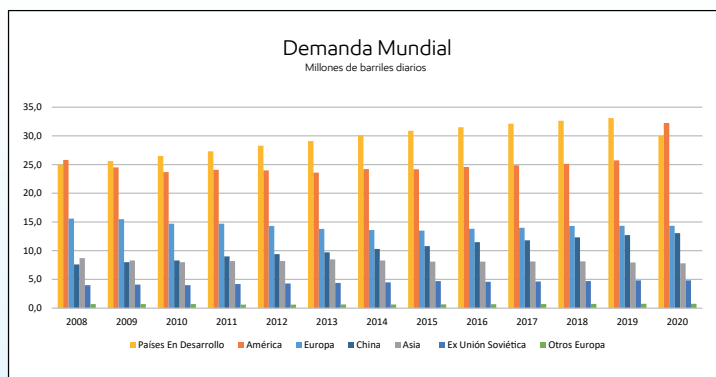
La demanda de crudo de la OPEP en 2020 se revisó a la baja en 0,1 mb/d para situarse en un promedio de 22,4 mb/d. Esto es alrededor de 6,9 mb/d más bajo que en 2019. Según fuentes secundarias, la producción de crudo de la OPEP promedió en 28,2 mb/d en el primer trimestre del 2020, que fue 7,3 mb/d superior a la demanda del mismo crudo. En el segundo trimestre del 2020, la producción de crudo de la OPEP promedió 25,6 mb/d, que fue 8,6 mb/d superior a la demanda. El tercer trimestre, la producción de crudo de la OPEP promedió 23,9 mb/d, que fue 0,9 mb/d menor a la demanda. Mientras que en el cuarto trimestre, promedió 24,9 mb/d, es decir 2,0 mb/d por debajo de la demanda. Para el cierre del 2020, la producción de crudo de la OPEP promedió 25,6 mb/d, alrededor de 3,2 mb/d más que la demanda. La producción de líquidos de la OCDE en 2020 disminuyó en 0,87 mb/d interanual hasta un promedio de 29,14 mb/d. Se estima que la producción de la OCDE Américas ha disminuido en 1,06 mb/d hasta un promedio de 24,72 mb/d; sin embargo, el suministro de petróleo en la OCDE Europa y la OCDE Asia Pacífico han aumentado en 0,18 mb/d, a un promedio de 3,89 mb/d, y 0,01 mb/d a un promedio de 0,53 mb/d, respectivamente. Los principales contribuyentes esperados para el crecimiento de la oferta mundial son Canadá, Estados Unidos, Noruega, Brasil y Rusia. Los LGN de la OPEP y los líquidos no convencionales aumentaron en 0,06 mb/d mensual, en enero y febrero del 2021, en comparación con el primer cuatrimestre del 2020, a un promedio de 5,11 mb/d, presentando un descenso interanual de 0,25 mb/d. La producción de LGN de la OPEP y de crudo no convencional ha estado en declive desde abril de 2020, a razón de 5,35 mb/d en el primer trimestre del 2020 a 5,07 mb/d en diciembre del mismo año. Se estima que la producción preliminar de LGN en los dos primeros meses del año se mantendrá estable en 5,00 mb/d, mientras que la producción de líquidos no convencionales se mantuvo estable en 0,11 mb/d.

Fuente: www.opec.org

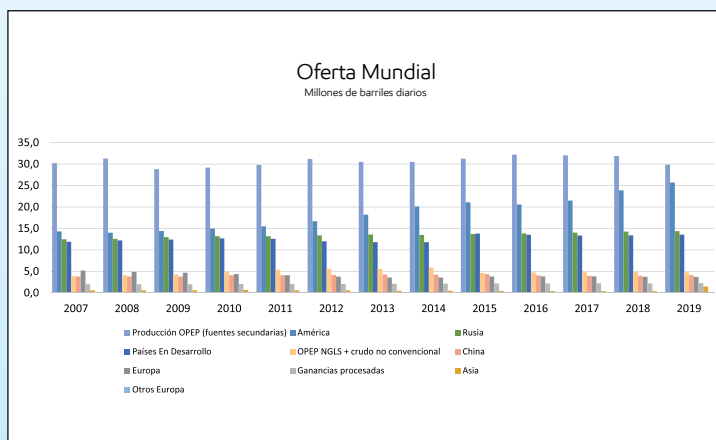




# Proyección de demanda y oferta mundial de petróleo



Fuente: [www.opec.org](http://www.opec.org)  
Elaboración: AIHE



Fuente: [www.opec.org](http://www.opec.org)  
Elaboración: AIHE

La demanda de petróleo de los miembros de la OCDE se ajustó al alza en alrededor de 0,03 mb/d sobre una base anualizada, principalmente debido a mejores valores de los esperados para OCDE Europa y Asia Pacífico, particularmente durante el segundo semestre del 2020. La disminución de las necesidades de transporte y combustibles industriales fue menor de lo esperado inicialmente. Esto se vio compensado en gran medida por valores inferiores a los esperados de la OCDE Américas, pues la recuperación del combustible para el transporte se desaceleró por una frágil mejora en la movilidad. La demanda de petróleo para no OCDE se revisó al alza en 0,10 mb/d sobre una base anual. Se prevé que el crecimiento de la demanda estará impulsado por China, India y el resto de Asia. También se pronostica que la demanda de materias primas para la industria petroquímica respaldará el crecimiento de la demanda en 2021.

El suministro de petróleo fuera de la OPEP en 2020, disminuyó en Canadá, Colombia, Kazajstán, Malasia, Reino Unido y Azerbaiyán, pero aumentó en Noruega, Brasil, China y Guyana. La participación porcentual de petróleo crudo de la OPEP en la producción mundial total se redujo un 0,3% en febrero, a un promedio de 26,9% en comparación con el mes anterior. De igual forma, se pronostica que el suministro de líquidos de no OPEP para 2021 crecerá en casi 1 mb/d hasta un promedio de 63,8 mb/d. La proyección de suministro de petróleo de Estados Unidos se mantiene sin cambios, con un crecimiento de 0,16 mb/d en 2021. Se pronostica que los Líquidos de Gas Natural (LGN) de la OPEP crecerán en 0,08 mb/d en 2021, a un promedio de 5,2 mb/d, luego de una disminución de 0,13 mb/d en 2020.



# Factores que inciden en el precio del petróleo a nivel mundial

La Administración de Información Energética de los Estados Unidos (EIA por sus singlas en inglés) determina siete factores que, interrelacionados entre sí, impulsan el precio del crudo a nivel mundial. Estos corresponden tanto a factores físicos del mercado como los relacionados con mercados comerciales y financieros. Sin embargo, los precios del petróleo crudo, como de los productos derivados, pueden verse afectados por eventos que tienen el potencial de interrumpir el flujo de petróleo y productos al mercado, incluidos desarrollos geopolíticos y relacionados con el clima.

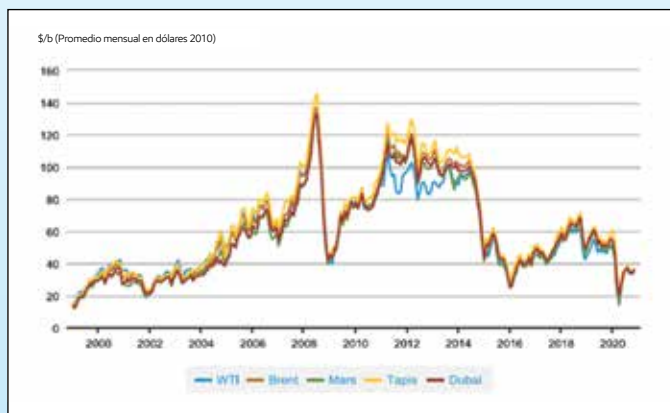
Gran parte del petróleo crudo del mundo está ubicado en regiones que han sido históricamente propensas a la agitación pública o eventos políticos que afectan su producción. Varios aspectos importantes a lo largo de la historia han generado variables incidiendo en el precio del petróleo: el Embargo Árabe de Petróleo en 1973 -1974; la Revolución iraní; la guerra entre Irán e Irak a finales de los años 70 y principios de los 80 y la Guerra del Golfo Pérsico en 1990.

La pandemia de COVID-19 en 2020 originó una crisis de salud sin precedentes y empujó a la economía mundial a una profunda recesión. Las medidas de salud pública implementadas para contener el virus trastornaron sectores económicos claves y provocaron un desempleo generalizado. En consecuencia, el mercado del petróleo experimentó un shock histórico repentino, extremo y de escala global. El gasto de capital en sectores de exploración y explotación (upstream) de petróleo y gas en los países que no pertenecen a la OPEP disminuyó en \$ 144 millones interanual a \$ 321 mil millones en 2020, y la mitad de esta caída se registró en el gasto de capital de petróleo de esquisto en Estados Unidos.

Precio Mensual WTI y BRENT		
Dólares/Barril		
MES	WTI	BRENT
dic-2019	59,71	65,13
ene-2020	57,52	63,65
feb-2020	50,54	55,66
mar-2020	29,21	32,01
abr-2020	16,55	18,38
may-2020	28,56	29,38
jun-2020	38,31	40,27
jul-2020	40,71	43,24
ago-2020	42,34	44,74
sep-2020	39,63	40,91
oct-2020	39,4	40,19
nov-2020	40,94	42,69
dic-2020	47,02	49,99

Fuente: U.S. Energy Information Administration (EIA)

## Precios a nivel mundial de petróleo crudo



Fuente: U.S. Energy Information Administration (EIA)

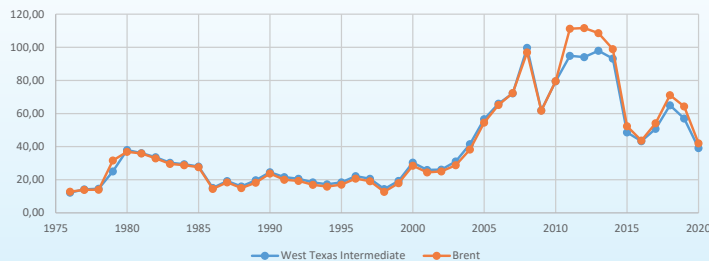


PRECIO DEL PETRÓLEO Dólares por Barril		
Año	West Texas Intermediate	Brent
1976	12,23	12,80
1977	14,22	13,92
1978	14,55	14,02
1979	25,08	31,61
1980	37,96	36,83
1981	36,08	35,93
1982	33,65	32,97
1983	30,30	29,55
1984	29,39	28,78
1985	27,98	27,56
1986	15,10	14,43
1987	19,18	18,44
1988	15,97	14,92
1989	19,68	18,23
1990	24,50	23,73
1991	21,54	20,00
1992	20,57	19,32
1993	18,45	16,97
1994	17,21	15,82
1995	18,42	17,02
1996	22,16	20,67
1997	20,61	19,09
1998	14,39	12,72
1999	19,31	17,97
2000	30,37	28,50
2001	25,93	24,44
2002	26,16	25,02
2003	31,07	28,83
2004	41,49	38,27
2005	56,59	54,52
2006	66,02	65,14
2007	72,20	72,39
2008	99,67	96,94
2009	61,95	61,74
2010	79,48	79,61
2011	94,88	111,26
2012	94,05	111,63
2013	97,98	108,56
2014	93,17	98,97
2015	48,66	52,32
2016	43,29	43,64
2017	50,80	54,12
2018	64,96	71,09
2019	56,99	64,30
2020	39,16	41,96

Fuente: BP Statistical y EIA

## Comportamiento del precio de WTI y BRENT

Precios del petróleo WTI y BRENT



Fuente: BP Statistical y EIA

Los crudos de referencia WTI e ICE Brent sufrieron la revisión más baja de su precio por barril de petróleo desde el 2009. El WTI promedió el 2020 con un valor de \$39,16 por barril de crudo, \$17,83 menos que en 2019; mientras el ICE Brent alcanzó su revisión anual con un valor de \$41,96; es decir, \$ 22,34 menos que el año anterior. Los índices de referencia de crudo del North Sea Dated y WTI incrementaron en más del 13% en febrero de 2021, alcanzando su promedio mensual más alto desde enero de 2020. La canasta de referencia de la OPEP (ORB) aumentó bruscamente por cuarto mes consecutivo en febrero de 2021, con un incremento del 12,3%, \$6,67, para llegar

a \$61,05/b su valor más alto desde enero de 2020. El ICE Brent subió \$6,96, es decir, 12,6% en febrero del presente año, a un promedio de \$62,28/b, y NYMEX WTI aumentó en \$6,96 (13,4%), a un promedio de \$59,06/b. El ICE Brent fue \$0,97 más bajo en lo que va del año, a razón de 1,6%, o \$ 58,80/b, mientras que NYMEX WTI fue \$1,37 más alto (2,5%), alcanzando un valor de \$55,58/b, en comparación con el mismo período del año anterior. Los futuros precios del petróleo crudo de DME Omán subieron en febrero en \$6,10 intermensual (11,1%). Para ubicarse en \$61,05 /b año a la fecha, DME Omán bajó \$1,61 (2,7%), a razón de \$ 58,00 /b.



# Organización de Países Exportadores de Petróleo (OPEP)

Generalidades		Argelia	Angola	Congo	Gabón	Guinea Ecuatorial	Iran	Irak	Kuwait	Libia	Nigeria	Arabia Saudita	Emiratos Árabes Unidos	Venezuela	OPEP
Población	millones habitantes	43,41	30,18	5,54	2,08	1,36	83,27	39,13	4,42	6,58	208,28	34,22	9,50	32,25	500,22
Superficie	1.000 km <sup>2</sup>	2.382	1.248	342	268	28	1.648	438	18	1.760	924	2.150	84	916	12.206
PIB per capita	dólares	3.975	2.709	2.089	8.275	8.928	5.704	6.719	30.280	5.019	2.056	23.174	44.313	2.175	6.220
Valor de las exportaciones de petróleo	Billones \$	22,67	32,20	7,07	4,77	2,64	19,23	80,03	52,43	25,73	45,11	202,37	49,64	23,66	567,54
Reservas probadas de crudo	billones de barriles	12,20	7,78	2,88	2,00	1,10	208,60	145,02	101,50	48,36	36,89	258,60	97,80	303,81	1.226,54
Reservas de gas natural	billones m <sup>3</sup>	4.504	343	284	26	39	34	3.714	1.784	1.505	5.761	9.423	6.091	5.674	39.181
Producción de petróleo crudo	1.000 b/d	1.023	1.373	329	217,8	109,6	2.356	4.576	2.678	1.097	1.737	9.808	3.057	1.013	29.374
Producción de gas natural comercializado	billones m <sup>3</sup>	89.583	10.546	580	464	6.235	253.773	11.544	13.952	14.190	47.827	117.000	55.097	20.599	641.389
Capacidad de refinación	1.000 b/cd	657	80	21	24		2.201	762	736	380	446	2.896	1.124	1.890	11.217
Consumo de petróleo	1000 b/d	448	122	9	39	5	1.838	716	460	214	470	3.199	899	743	9.162
Exportaciones de petróleo crudo	1000 b/d	571	1.319	309	206,9	110	651	3.968	1.986	1.036	2.008	7.038	2.414	847	22.464
Exportaciones de productos de petróleo	1000 b/d	584,2	16,8	5,9	7,5		284,6	106,6	637,1	21,0	20,1	1.300,3	881,8	94,7	3.960,6
Exportaciones de gas natural	billones m <sup>3</sup>	42,50	0,58			4,68	8,80			9,10	35,95		9,37		110,98

Fuente: [www.opec.org](http://www.opec.org)

La OPEP es una organización intergubernamental permanente, establecida en Bagdad - Irak el 14 de septiembre de 1960. Está compuesta por 14 miembros: Argelia, Angola, República del Congo, Ecuador, Guinea Ecuatorial, Gabón, la República Islámica de Irán, Irak, Kuwait, Libia, Nigeria, Arabia Saudita, Emiratos Árabes Unidos y Venezuela. La Organización tiene su sede en Viena, Austria. Ecuador suspendió su membresía en diciembre de 1992, se reincorporó a la OPEP en octubre de 2007 y a partir del 1 de enero de 2020 decidió retirar su membresía de la OPEP. Los principales objetivos de la OPEP son la coordinación y unificación de políticas petroleras de sus Países Miembros y la determinación de métodos que les permita salvaguardar sus intereses, individual y colectivamente. También busca idear formas y medios para:

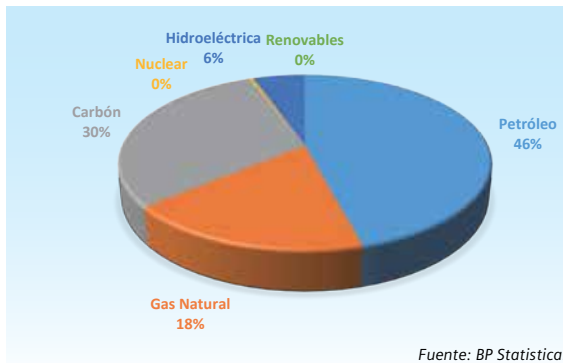
a) Asegurar y estabilizar los precios del petróleo en mercados

internacionales con miras a eliminar las fluctuaciones dañinas e innecesarias, prestando la debida atención en todo momento a los intereses de las naciones productoras y a la necesidad de asegurar un ingreso estable para ellos. b) Un suministro eficiente, económico y regular de petróleo a las naciones consumidoras y c) Un rendimiento justo de su capital para quienes invierten en la industria petrolera. El Estatuto de la organización estipula que "cualquier país con una exportación neta sustancial de petróleo crudo, que tenga intereses fundamentalmente similares a los de los Países Miembros, puede convertirse en Miembro Pleno de la Organización, si es aceptado por una mayoría de tres cuartos de los Miembros Plenos, incluyendo los votos concurrentes de todos los miembros fundadores".

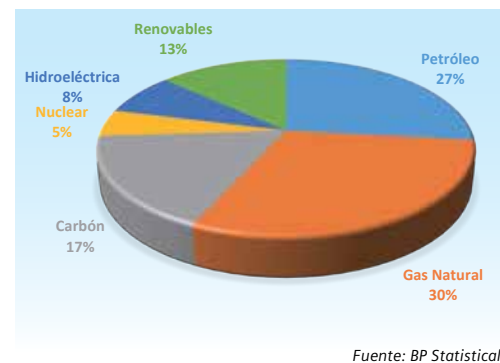


## Importancia de las fuentes fósiles de energía

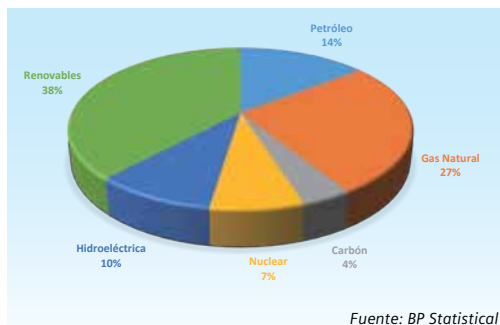
**Consumo energético mundial (participación porcentual) 1970**



**Consumo energético mundial (participación porcentual) 2030**



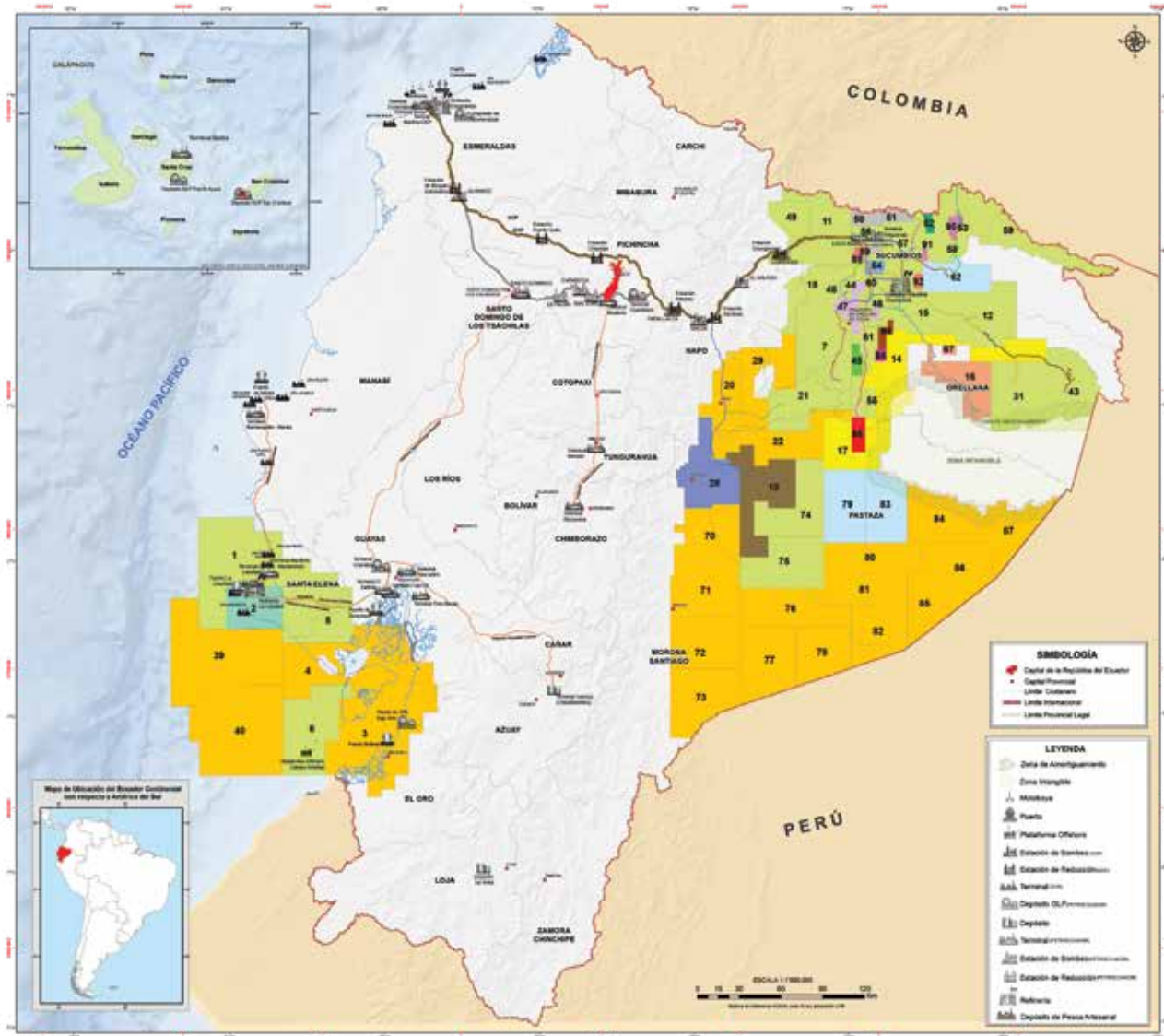
**Consumo energético mundial (participación porcentual) 2050**



El sector industrial (excluyendo al sector de hidrocarburos de uso no combustible) consumió alrededor del 45% de la energía mundial en 2018, mientras que el consumo de hidrocarburos de uso no combustible representó aproximadamente un 5% adicional. El resto se utilizó en edificios residenciales y comerciales (29%) y transporte (21%). El uso de energía renovable; eólica, solar, geotérmica y bioenergética se incrementa más de 10 veces en todos los escenarios a futuro, y su participación en la energía primaria aumenta del 5% en 2018 a más del 40% para 2050, en un escenario con políticas públicas que busquen disminuir la concentración de CO<sub>2</sub> en la atmósfera; y casi un 60% en un escenario en el que se apliquen con mayor rigurosidad las políticas mencionadas en el anterior escenario. Aunque, el crecimiento de las energías renovables es menos pronunciado en un escenario tendencial, todavía representan alrededor del 90% del aumento general de la energía primaria durante los próximos 30 años. El crecimiento de la demanda de energía industrial se concentra en el mundo emergente (fuera de China), especialmente en la India, el resto de Asia y África, ya que las actividades industriales intensivas en energía y mano de obra se trasladan cada vez más desde el mundo desarrollado a economías emergentes.

# PRODUCCIÓN NACIONAL, PRECIOS, VOLÚMENES DE EXPORTACIÓN DE PETRÓLEO E INVERSIÓN PETROLERA

## Bloques petroleros



Fuente: Ministerio de Energía y Recursos Naturales no Renovables – Ecuador

# Producción nacional de petróleo 1972 – 2020

Al cierre del 2020, la producción nacional de petróleo que corresponde a la suma de la producción de la Empresa Pública Petroamazonas EP y de las compañías privadas, llegó a un total de 159,6 millones de barriles anuales, cifra inferior en 34,5 millones de barriles a la producción anual del 2019. La producción estatal, a cargo de Petroamazonas EP, representó el 79,5% de la participación porcentual, con una reducción en su producción de 26,3 millones de barriles. Por otra parte, las compañías privadas participaron con el 20,5% del total de la producción nacional, reflejando una disminución de 8,2 millones de barriles con respecto al 2019.

(millones de barriles de petróleo - anual)						
AÑOS	Producción Empresas Públicas			TOTAL MBPA	Producción Compañías Privadas	Total Producción Nacional
	EP Petroecuador	Petroamazonas EP	Operaciones Río Napo		Compañías Privadas	Total
1972	28,6			28,6		28,6
1973	76,2			76,2		76,2
1974	64,6			64,6		64,6
1975	58,8			58,8		58,8
1976	68,4			68,4		68,4
1977	67,0			67,0		67,0
1978	72,8			72,8	0,8	73,6
1979	78,1			78,1	1,2	79,3
1980	73,3			73,3	1,5	74,8
1981	75,4			75,4	1,4	76,8
1982	76,4			76,4	1,2	77,7
1983	85,0			85,0	1,4	86,3
1984	93,4			93,4	1,5	94,9
1985	100,8			100,8	1,6	102,4
1986	103,7			103,7	1,8	105,6
1987	62,5			62,5	1,3	63,8
1988	108,1			108,1	2,4	110,5
1989	99,6			99,6	2,2	101,8
1990	102,6			102,6	1,9	104,4
1991	106,6			106,6	2,2	108,7
1992	114,6			114,6	2,6	117,2
1993	117,6			117,6	7,8	125,4
1994	119,7			119,7	18,4	138,1
1995	113,6			113,6	27,5	141,2
1996	112,2			112,2	28,3	140,5
1997	106,7			106,7	35,0	141,7
1998	101,4			101,4	35,7	137,1
1999	89,5			89,5	46,7	136,3
2000	85,9			85,0	61,2	146,2
2001	82,9			82,9	65,8	148,7
2002	80,8			80,8	63,0	143,8
2003	76,0			76,0	77,6	153,5
2004	71,9			71,9	120,4	192,3
2005	71,0			71,0	123,2	194,2
2006	68,6	21,8		90,4	105,0	195,5
2007	62,2	32,2		94,3	92,2	186,5
2008	62,4	35,2		97,6	87,2	184,7
2009	63,6	36,2	3,0	102,8	74,6	177,4
2010	49,7	41,8	18,5	109,9	67,5	177,4
2011	55,3	57,2	18,1	130,5	51,8	182,4
2012	58,3	54,3	21,1	133,7	50,7	184,3
2013		119,2	25,7	144,9	47,2	192,1
2014		131,8	26,2	158,0	45,1	203,1
2015		127,3	27,0	154,3	43,9	198,2
2016		142,6	15,4	158,1	42,7	200,7
2017		152,1		152,1	41,8	193,9
2018		146,4		146,4	42,4	188,8
2019		153,2		153,2	40,9	194,1
2020		126,9		126,9	32,7	159,6

Fuente: EP Petroecuador, BCE y ARCH

# Producción nacional fiscalizada de petróleo por empresas

Período 2010 - 2020

(barriles por día)

Empresa	2010	2011	2012	2013	2014	2015	2016	2017	2018	2019	2020
PETROAMAZONAS EP	113.605	156.252	148.608	325.390	362.861	350.122	432.980	416.737	402.625	426.484	380.532
RIO NAPO CEM	50.673	49.394	57.675	70.429	71.981	73.853		0			
PETROPRODUCCION / EP PETROECUADOR	137.966	150.007	157.882								
<b>SUBTOTAL CÍAS ESTATALES</b>	<b>302.243</b>	<b>355.653</b>	<b>364.165</b>	<b>395.819</b>	<b>434.842</b>	<b>423.975</b>	<b>432.980</b>	<b>416.737</b>	<b>402.625</b>	<b>426.484</b>	<b>380.532</b>
AGIP OIL ECUADOR	18.679	17.044	15.012	13.575	12.194	11.419	10.775	11.917	12.387	10.208	
ANDES PETROLEUM	38.398	36.265	34.084	33.892	33.913	33.712	34.687	33.825	34.739	31.885	26.519
CAMPO PUMA S.A. (CONSORCIO PEGASO)	981	1.007	1.820	1.408	901	791	661	277	282	130	0
GENTE OIL - SINGUE DGC				525	3.727	5.956	4.567	3.126	2.874	3.413	3.036
ORION ENERGY B 52 (INTERPEC OCAÑO - PEÑA BLANCA)				52	637	990	2.372	2.642	2.030	1.404	1.043
ORIONOILER S.A.					304	2.472	4.141	4.856	4.902	3.730	2.841
CONSORCIO PALANDA YUCA SUR		2.000	2.191	2.827	2.503	2.653	2.153	2.048	1.874	2.809	2.444
CONSORCIO PETROSUD PETRORIVA	8.981	5.008	5.621	5.542	5.322	4.531	3.933	4.051	4.768	3.913	3.319
PACIFPETROL	1.337	1.279	1.240	1.190	1.226	1.113	1.137	1.037	1.101	1.029	399
PETROBELL	4.650	4.154	3.666	3.272	2.894	2.441	2.379	2.733	2.863	2.593	1.809
PETRORIENTAL	13.974	13.056	13.421	13.048	12.122	10.616	9.438	9.017	9.144	11.161	10.277
REPSOL	44.836	46.200	43.518	37.959	32.700	28.408	25.108	21.474	19.893	17.928	13.592
SIPEC (Sociedad Petrolera)	13.609	12.462	13.945	12.780	12.216	12.673	13.071	15.852	17.901	21.041	20.588
TECPECUADOR	4.405	3.927	3.581	3.353	2.980	2.655	2.436	2.083	1.983	922	0
PLUSPETROL ECUADOR B.V.											7.505
CANADA GRANDE	63										
CITY ORIENTE											
PERENCO	12.970										
PETROBRAS	18.830										
SUELOPETROL	2.201	126									
<b>SUBTOTAL CÍAS PRIVADAS</b>	<b>183.912</b>	<b>142.528</b>	<b>138.099</b>	<b>129.423</b>	<b>123.639</b>	<b>120.431</b>	<b>116.859</b>	<b>114.938</b>	<b>116.741</b>	<b>112.166</b>	<b>93.373</b>
<b>TOTAL PRODUCCIÓN FISCALIZADA</b>	<b>486.155</b>	<b>498.181</b>	<b>502.264</b>	<b>525.242</b>	<b>558.481</b>	<b>544.406</b>	<b>549.839</b>	<b>531.675</b>	<b>519.366</b>	<b>538.650</b>	<b>473.905</b>

Fuente: ARCH

Para el año 2020, la producción nacional fiscalizada de petróleo por empresas muestra un rendimiento de 473.905 barriles promedio por día, de los cuales el 80,3% es aportado por la empresa pública Petroamazonas EP y el 19,7% por compañías privadas. De la participación porcentual de las empresas privadas,

la que mayor representación tiene es Andes Petroleum (26.519 barriles por día, 28,4%), seguida por SIPEC (Sociedad Petrolera) con una participación del 22%. Estas cifras revelan un decrecimiento en el promedio diario de producción de barriles a razón del 8,7% con relación al 2019.





# Producción promedio diaria (BPD) por campo de Petroamazonas EP período 2010 - 2020

ZONAS	BLOQUES	CAMPOS	2010	2011	2012	2013	2014	2015	2016	2017	2018	2019	2020	
ZONA CENTRO	B31	APAIIKA	0,00	0,00	0,00	407,62	4.696,34	6.935,93	16.698,04	10.621,39	8.457,67	6.299,17	4.087,06	
		SUBTOTAL APAIIKA	0,00	0,00	0,00	407,62	4.696,34	6.935,93	16.698,04	10.621,39	8.457,67	6.299,17	4.087,06	
	B43	TAMBOCHOCHA										17.322,96	41.118,96	35.066,00
		TIPUTINI	0,00	0,00	0,00	0,00	0,00	0,00	0,00	8.357,22	44.222,51	42.390,87	31.251,85	22.303,30
		SUBTOTAL TIPUTINI	0,00	0,00	0,00	0,00	0,00	0,00	0,00	8.357,22	44.222,51	59.713,83	72.370,81	57.369,30
	EDEN YUTURI B12	DUMBIQUE	1.102,00	1.148,11	871,41	709,14	486,19	372,08	220,03	212,65	142,43	136,32	103,73	
		PANACOCCHA	3.697,38	16.214,55	12.637,11	10.921,08	10.759,03	8.429,18	11.543,28	9.356,08	7.522,40	6.379,15	3.839,24	
		YANA HURCO	0,00	212,79	191,13	160,24	119,61	101,45	91,10	87,47	90,95	92,52	81,61	
		EDEN YUTURI	54.331,99	46.593,94	40.089,29	34.918,79	31.160,62	25.955,52	26.689,69	28.185,71	24.402,55	24.283,81	21.714,31	
		TANGAY ESTE	0,00	0,00	0,00	400,66	229,50	100,33	173,77	119,02	79,88	50,94	10,30	
		DUMBIQUE SUR	8,43	102,47	61,21	83,86	71,15	11,79	0,00		0,00	0,00	0,00	
		TUMALI SURESTE	0,00	134,24	1.028,78	1.450,77	1.022,17	698,00	625,81	623,11	397,95	317,12	528,35	
		<b>SUBTOTAL EDEN YUTURI</b>	<b>59.139,80</b>	<b>64.406,10</b>	<b>54.878,93</b>	<b>48.644,54</b>	<b>43.848,27</b>	<b>35.668,35</b>	<b>39.343,68</b>	<b>38.584,04</b>	<b>32.636,16</b>	<b>31.259,87</b>	<b>26.277,54</b>	
	INDILLANA B 15	TUICH	390,19	1.502,11	888,30	734,30	587,94	497,30	415,69	385,12	385,77	301,78	312,69	
		QUINDE	213,81	168,66	141,98	215,63	298,04	118,33	116,57	111,86	233,08	399,55	353,54	
		TUNTIK	13,43	0,00	0,00	0,00	0,00	0,00	0,00	0,00	0,00	0,00	0,00	
		PAKA SUR	5.737,71	7.705,92	6.638,87	5.665,97	3.837,87	2.828,26	3.093,12	2.689,24	2.115,72	1.646,76	1.660,80	
		PANAYACU	354,92	289,42	214,63	126,28	81,05	8,10	0,00	0,00	0,00	0,00	0,00	
		INDILLANA	6.755,71	5.142,38	4.446,82	3.554,96	3.456,25	3.708,23	4.013,79	3.620,81	3.658,52	3.703,30	920,91	
		LIMONCOCHA	13.082,36	11.128,56	9.303,77	10.389,06	9.574,17	6.142,37	5.675,36	4.553,69	3.232,93	2.782,35	2.499,56	
		PAKA NORTE	104,83	1.322,50	3.413,06	2.675,94	2.406,32	4.473,22	4.140,17	2.867,38	3.024,45	2.975,58	2.432,51	
		PAKA SUR C	0,00	0,00	0,00	1.156,04	2.122,50	1.667,94	1.087,31	674,81	767,25	486,23	0,00	
		YANAQUINCHA	10.616,58	9.823,78	9.095,40	9.105,43	8.800,84	7.886,34	8.066,65	7.382,78	5.942,83	4.624,41	4.212,51	
		PALMAR OESTE	2.759,88	1.986,78	1.380,89	1.138,31	801,09	865,42	841,32	882,01	981,24	717,37	534,63	
		PALMERAS NORTE	1.243,39	1.008,23	1.678,72	2.456,98	1.961,36	1.635,23	1.419,97	1.113,56	1.224,57	1.150,95	926,37	
		CONCORDIA											163,29	
		ITAYA											653,97	
JIVINO												994,20		
LAGUNA												303,99		
<b>SUBTOTAL INDILLANA</b>	<b>41.272,81</b>	<b>40.078,34</b>	<b>37.202,44</b>	<b>37.218,90</b>	<b>33.927,43</b>	<b>29.830,74</b>	<b>28.869,95</b>	<b>24.281,26</b>	<b>21.566,36</b>	<b>18.788,27</b>	<b>15.968,97</b>			
<b>SUBTOTAL ZONA CENTRO</b>	<b>100.412,61</b>	<b>104.484,44</b>	<b>92.081,37</b>	<b>86.271,06</b>	<b>82.472,04</b>	<b>72.435,02</b>	<b>93.268,89</b>	<b>117.709,20</b>	<b>122.374,02</b>	<b>128.718,12</b>	<b>103.702,87</b>			

Fuente: PETROAMAZONAS EP



# Producción promedio diaria (BPD) por campo de Petroamazonas EP período 2010 - 2020

ZONAS	Bloques	Campos	2010	2011	2012	2013	2014	2015	2016	2017	2018	2019	2020
ZONA NORTE	CUYABENO	BLANCA				256,67	208,08	185,24	178,01	149,52	145,36	131,27	114,79
		VINITA				676,31	654,65	643,68	625,60	642,15	656,34	647,86	773,37
		CUYABENO				13.299,95	14.304,10	16.542,85	15.846,47	13.665,35	12.695,16	10.794,10	14.965,74
		TIPIISHCA				796,70	825,55	577,08	427,22	367,35	275,83	196,40	135,15
		SANSAHUARI				3.516,10	3.248,09	2.765,19	3.796,81	3.163,49	2768,57	2.553,89	3.870,11
		VICTOR HUGO RUALES				6.738,92	6.949,50	5.764,30	6.076,42	5.035,34	5.198,80	6.703,17	4.333,68
		<b>SUBTOTAL CUYABENO</b>	<b>22.478,68</b>	<b>22.351,97</b>	<b>23.866,88</b>	<b>25.284,65</b>	<b>26.189,97</b>	<b>26.478,34</b>	<b>26.950,53</b>	<b>23.023,20</b>	<b>21.740,06</b>	<b>21.026,71</b>	<b>24.192,84</b>
	LAGO AGRIO	PACOA				60,64	56,35	48,02	42,70	41,40	38,62	42,96	11,79
		GUANTA				3.514,46	3.969,40	3.789,45	4.137,25	3.737,06	3.705,52	3.649,38	3.116,30
		PARAHUACU				2.810,79	2.949,28	3.261,40	3.242,74	3.143,05	2.984,19	3.465,84	5.143,50
		LAGO AGRIO				4.018,16	4.746,37	4.850,74	3.841,07	4.112,23	3.842,69	3.537,27	2.957,85
		DURENO											202,16
		<b>SUBTOTAL LAGO AGRIO</b>	<b>12.003,16</b>	<b>10.198,37</b>	<b>9.888,59</b>	<b>10.404,05</b>	<b>11.721,40</b>	<b>11.949,61</b>	<b>11.263,76</b>	<b>11.033,74</b>	<b>10.571,02</b>	<b>10.695,45</b>	<b>11.431,60</b>
	LIBERTADOR	ARAZA				523,20	638,29	990,59	759,16	392,32	266,02	183,73	106,45
		ATACAPI				4.203,31	5.978,71	4.610,37	3.607,17	3.529,17	1.952,36	1.327,02	1.027,90
		FRONTERA				652,48	493,62	372,12	338,56	264,36	258,80	226,77	145,34
		PACAYACU				363,55	409,16	1.386,47	1.502,49	893,93	726,12	774,18	543,19
		PICHINCHA				1.453,38	1.106,96	962,43	875,13	653,85	490,36	615,73	675,57
		SECOYA				6.527,11	7.189,89	6.142,51	4.825,47	4.530,81	3.835,64	4.435,00	4.373,33
		SECOYA OESTE						107,45	114,51	43,36	86,08	4,25	0,00
		SHUARA				1.465,29	1.436,02	1.402,79	1.185,59	755,92	845,12	865,26	693,91
		SHUSHUQUI				1.957,35	2.246,09	2.163,67	2.591,05	2.170,62	2.042,18	2.161,33	1.724,74
		TAPI				305,93	2.186,32	2.621,55	2.949,94	1.209,60	1.171,89	1.586,62	1.182,78
	TETETE				1.691,39	1.054,95	861,98	1.084,01	554,76	696,09	598,03	564,33	
	<b>SUBTOTAL LIBERTADOR</b>	<b>17.574,55</b>	<b>18.937,01</b>	<b>17.997,24</b>	<b>19.142,99</b>	<b>22.740,01</b>	<b>21.621,93</b>	<b>19.833,08</b>	<b>14.998,70</b>	<b>12.370,66</b>	<b>12.777,92</b>	<b>11.037,54</b>	
	SHUSHUFINDI	COBRA				278,83	243,02	257,38	273,02	251,82	278,34	201,99	27,53
		DRAGO				138,64	124,32	83,08	49,12	70,70	109,98	65,81	0,00
		AGUARICO				9.782,46	18.550,68	19.282,97	19.418,87	10.984,56	9.060,74	7.591,63	5.559,10
		CONDORAZO				23,08	0,00	0,00	0,00	0,00	34,25	0,00	0,00
DRAGO ESTE					2.661,69	1.972,39	1.318,14	982,03	1.068,29	1.598,07	1.492,78	887,19	
DRAGO NORTE					5.635,27	9.307,85	7.494,25	6.384,19	11.008,55	10.985,98	7.621,49	6.405,34	
SHUSHUFINDI					51.020,51	54.784,15	55.618,40	62.186,39	49.535,83	47.324,35	46.086,16	47.559,57	
<b>SUBTOTAL SHUSHUFINDI</b>		<b>46.167,98</b>	<b>51.985,99</b>	<b>54.785,92</b>	<b>69.540,48</b>	<b>84.982,41</b>	<b>84.054,22</b>	<b>89.293,62</b>	<b>72.919,75</b>	<b>69.391,71</b>	<b>63.059,86</b>	<b>60.438,73</b>	
B49	BERMEJO ESTE											7,56	7,59
	BERMEJO NORTE											189,02	126,69
	BERMEJO SUR											1.256,61	1.016,04
	EL RAYO											228,41	214,15
	<b>SUBTOTAL SHUSHUFINDI</b>	<b>0,00</b>	<b>0,00</b>	<b>0,00</b>	<b>0,00</b>	<b>0,00</b>	<b>0,00</b>	<b>0,00</b>	<b>0,00</b>	<b>0,00</b>	<b>0,00</b>	<b>1.681,60</b>	<b>1.364,47</b>
<b>SUBTOTAL ZONA NORTE</b>	<b>98.224,37</b>	<b>103.473,34</b>	<b>106.538,63</b>	<b>124.372,17</b>	<b>145.633,79</b>	<b>144.104,10</b>	<b>147.340,99</b>	<b>121.975,39</b>	<b>114.073,45</b>	<b>109.241,55</b>	<b>108.465,18</b>		

Fuente: PETROAMAZONAS EP

# Producción promedio diaria (BPD) por campo de Petroamazonas EP período 2010 - 2020



ZONAS	Bloques	Campos	2010	2011	2012	2013	2014	2015	2016	2017	2018	2019		
ZONA OESTE	AUCA	ANACONDA				1.433,68	1.253,51	1.539,14	1.886,84	1.882,30	1.268,55	1.116,28	868,32	
		ARMADILLO					161,33	373,78	222,70	622,37	2.195,27	2.652,67	2.266,91	
		AUCA CENTRAL				11.186,73	16.437,83	18.954,79	14.606,97	16.461,08	14.187,48	16.582,87	0,00	
		AUCA SUR				20.134,88	21.999,32	20.127,32	18.727,95	18.381,22	17.000,12	20.868,11	32.067,08	
		AUCA SUR1				5.577,22	6.336,55	6.622,16	6.560,79	8.028,59	7.383,30	7.036,15	5.111,09	
		BOA					334,27	353,86	257,98		35,56	0,00	0,00	
		CHONTA ESTE				893,64	1.096,89	1.077,37	1.490,31	1.279,81	1.148,06	924,52	2.538,00	
		CONONACO				7.009,09	6.456,45	7.369,23	7.600,74	4.869,54	4.194,93	4.523,17	4.584,87	
		CULEBRA				3.306,55	2.950,92	3.326,16	3.187,63	4.125,39	4.014,43	9.241,43	16.512,48	
		PITALALA				206,76	259,62	252,05	301,07	311,73	547,03	1.295,26	959,70	
		RUMIYACU				1.102,51	1.437,89	3.929,70	5.419,57	5.145,64	4.284,84	2.498,23	137,60	
		TORTUGA SUR									566,32	492,88	460,09	
		YUCA					3.231,18	5.797,89	5.000,46	5.065,86	5.097,58	4.102,98	3.496,23	2.528,38
		YULEBRA					2.569,34	2.569,12	2.621,44	2.529,79	2.206,25	2.547,10	7.621,64	6.860,63
		<b>SUBTOTAL AUCA</b>		<b>37.873,71</b>	<b>45.960,27</b>	<b>52.581,87</b>	<b>56.651,58</b>	<b>67.091,59</b>	<b>71.547,46</b>	<b>67.858,20</b>	<b>68.447,06</b>	<b>63.440,41</b>	<b>78.349,46</b>	<b>74.895,15</b>
		OSO YU- RALPA	OSO	11.551,44	19.485,19	24.695,10	25.603,88	24.956,82	22.121,89	19.260,65	14.554,44	13.080,88	11.104,46	7.928,86
			COCA	1.537,78	1.316,77	1.526,42	5.690,87	9.124,95	10.080,39	8.088,75	6.919,10	5.165,91	3.501,38	2.594,81
			LOBO	995,03	992,43	917,68	962,70	997,58	1.016,30	1.035,92	1.019,14	993,09	955,78	820,54
			MONO	703,00	668,58	680,21	627,35	521,79	479,57	443,59	350,65	243,99	186,38	150,95
	GACELA		473,98	458,48	598,86	543,33	388,26	612,84	553,05	525,54	576,94	527,70	473,83	
	PAYAMINO		2.563,23	2.249,16	2.373,24	2.069,02	1.902,64	2.780,11	2.769,17	2.538,62	2.115,42	2.095,59	2.988,14	
	YURALPA		8.380,17	8.974,81	8.599,19	7.306,17	6.676,95	6.254,02	5.656,67	5.208,00	4.820,22	5.375,97	5.746,70	
	<b>SUBTOTAL OSO YURALPA</b>		<b>26.204,63</b>	<b>34.145,42</b>	<b>39.390,70</b>	<b>42.803,32</b>	<b>44.568,99</b>	<b>43.345,12</b>	<b>37.807,80</b>	<b>31.115,49</b>	<b>26.996,45</b>	<b>23.747,27</b>	<b>20.703,83</b>	
	PALO AZUL	PATA	1.276,15	1.157,44	1.003,96	765,07	675,22	519,57	505,65	407,89	351,02	306,88	288,89	
		PUCUNA				2.266,17	2.148,55	2.110,30	1.969,45	1.887,51	1.969,04	4.576,17	3.956,47	
		PALO AZUL	19.453,23	16.976,28	15.843,01	13.463,91	18.448,84	14.644,52	10.797,25	8.020,30	6.965,33	6.114,79	4.913,88	
		<b>SUBTOTAL PALO AZUL</b>	<b>20.729,38</b>	<b>18.133,71</b>	<b>16.846,97</b>	<b>16.495,15</b>	<b>21.272,61</b>	<b>17.274,39</b>	<b>13.272,35</b>	<b>10.315,70</b>	<b>9.285,39</b>	<b>10.997,85</b>	<b>9.159,24</b>	
	SACHA	SACHA	50.672,00	49.520,00	57.688,00	70.452,00	71.981	74.054	72.260,75	67.174,68	66.473,09	68.722,22	64.642,54	
		<b>SUBTOTAL SACHA</b>	<b>50.672,00</b>	<b>49.520,00</b>	<b>57.688,00</b>	<b>70.452,00</b>	<b>71.981,00</b>	<b>74.054,00</b>	<b>72.260,75</b>	<b>67.174,68</b>	<b>66.473,09</b>	<b>68.722,22</b>	<b>64.642,54</b>	
	<b>SUBTOTAL ZONA OESTE</b>		<b>135.479,72</b>	<b>147.759,40</b>	<b>166.507,54</b>	<b>186.402,05</b>	<b>204.914,19</b>	<b>206.220,97</b>	<b>191.199,10</b>	<b>177.052,93</b>	<b>166.195,34</b>	<b>181.816,80</b>	<b>169.400,76</b>	
	<b>TOTAL ZONAS</b>		<b>334.116,70</b>	<b>355.717,18</b>	<b>365.127,54</b>	<b>397.045,28</b>	<b>433.020,02</b>	<b>422.760,09</b>	<b>431.808,98</b>	<b>416.737,52</b>	<b>402.642,81</b>	<b>419.776,46</b>	<b>381.568,81</b>	

Fuente: PETROAMAZONAS EP

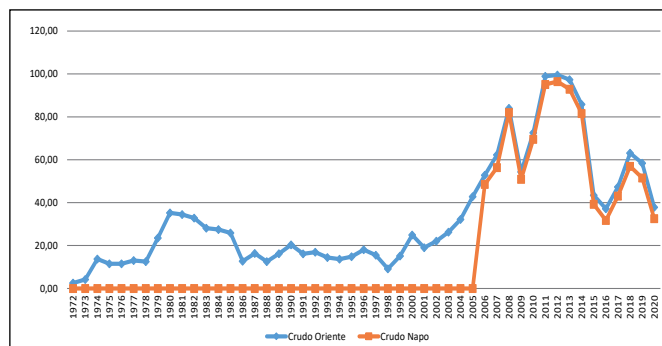


AÑOS	Crudo Oriente		Crudo Napo	
	Dólares/barril	API Promedio	Dólares/barril	API Promedio
1972	2,50	29,10	-	-
1973	4,20	29,90	-	-
1974	13,70	30,10	-	-
1975	11,50	30,40	-	-
1976	11,50	30,30	-	-
1977	13,00	29,10	-	-
1978	12,50	30,00	-	-
1979	23,50	29,80	-	-
1980	35,26	29,80	-	-
1981	34,48	29,40	-	-
1982	32,84	29,40	-	-
1983	28,08	29,40	-	-
1984	27,46	29,20	-	-
1985	25,90	29,60	-	-
1986	12,70	29,80	-	-
1987	16,35	29,50	-	-
1988	12,50	29,10	-	-
1989	16,22	28,90	-	-
1990	20,32	28,80	-	-
1991	16,16	28,70	-	-
1992	16,89	28,70	-	-
1993	14,42	28,40	-	-
1994	13,68	27,80	-	-
1995	14,83	27,00	-	-
1996	18,04	26,10	-	-
1997	15,51	25,20	-	-
1998	9,15	25,20	-	-
1999	15,12	24,60	-	-
2000	24,92	24,20	-	-
2001	18,99	23,90	-	-
2002	22,06	23,90	-	-
2003	26,26	24,20	-	-
2004	32,17	24,10	-	-
2005	42,84	23,80	-	-
2006	52,80	23,50	48,56	-
2007	62,27	24,30	56,34	19,00
2008	83,96	24,30	82,04	18,20
2009	54,34	23,40	50,87	18,70
2010	72,57	23,70	69,56	19,30
2011	98,92	23,90	95,11	19,30
2012	99,49	24,00	96,44	19,50
2013	97,36	24,80	92,91	19,70
2014	85,81	24,70	81,58	20,20
2015	43,44	25,20	39,22	20,80
2016	37,17	24,90	31,72	19,70
2017	47,35	24,40	43,09	17,60
2018	63,13	23,90	56,95	17,20
2019	58,38	23,60	51,53	16,70
2020	37,87	23,70	32,57	17,08

## Precios del petróleo Ecuador 1972 - 2020

Debido a la crisis mundial por COVID-19, todos los mercados de crudo se vieron afectados. Ecuador experimentó la mayor caída en los precios de sus hidrocarburos referenciales (Crudo Oriente y Crudo Napo) desde el 2017. El Crudo Oriente, con un API de 23,7 promedió el 2020 en \$ 37,87; mientras que el Crudo Napo, con un API de 17,08 promedió el año en \$ 32,57. Ambos índices vieron reducidos sus valores en alrededor de \$20 por barril de petróleo con respecto al año anterior.

**Precios del Petróleo 1972-2020**  
(dólares por barril)

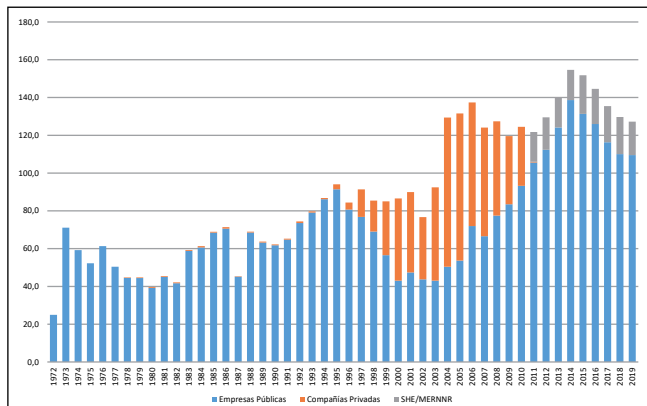


Fuente: EP Petroecuador

# Volúmenes de exportación

Ecuador alcanzó una cifra de 131,5 millones de barriles exportados al cierre del 2020, lo que refleja un aumento de 4,3 millones de barriles con respecto al año pasado. Las empresas públicas exportaron 115,6 millones de barriles (87,9%) y las empresas privadas 15,9 millones de barriles (12,1%). De esta forma, las empresas públicas experimentaron un incremento gradual durante los últimos tres años, mientras que las compañías privadas continúan su decrecimiento en exportaciones.

**Exportaciones de petróleo**  
(Millones de Barriles por año)  
**1972 - 2020**



Fuente: EP PETROECUADOR

VOLÚMENES DE EXPORTACIÓN DE PETRÓLEO (millones de barriles por año)				
AÑO	EMPRESAS PÚBLICAS	COMPAÑÍAS PRIVADAS	SHE	TOTAL
1972	25,0	-	-	25,0
1973	71,1	-	-	71,1
1974	59,2	-	-	59,2
1975	52,3	-	-	52,3
1976	61,3	-	-	61,3
1977	50,5	-	-	50,5
1978	44,5	0,3	-	44,8
1979	44,4	0,3	-	44,8
1980	39,2	0,4	-	39,6
1981	45,1	0,4	-	45,4
1982	41,7	0,4	-	42,1
1983	58,8	0,5	-	59,3
1984	60,6	0,7	-	61,3
1985	68,5	0,5	-	68,9
1986	70,6	0,8	-	71,4
1987	45,2	0,2	-	45,4
1988	68,5	0,5	-	69,0
1989	63,2	0,5	-	63,7
1990	61,8	0,5	-	62,3
1991	64,8	0,5	-	65,3
1992	73,5	0,8	-	74,4
1993	79,1	0,6	-	79,7
1994	86,2	0,6	-	86,8
1995	91,4	2,7	-	94,1
1996	80,7	3,7	-	84,4
1997	76,8	14,6	-	91,4
1998	69,0	16,4	-	85,4
1999	56,5	28,5	-	85,0
2000	43,1	43,5	-	86,6
2001	47,4	42,5	-	89,9
2002	43,7	33,0	-	76,7
2003	43,0	49,4	-	92,4
2004	50,4	79,0	-	129,4
2005	53,7	77,9	-	131,6
2006	72,0	65,4	-	137,4
2007	66,6	57,5	-	124,1
2008	77,5	49,9	-	127,4
2009	83,5	36,1	-	119,6
2010	93,2	31,2	-	124,5
2011	105,6	0,4	15,7	121,7
2012	112,3	-	17,2	129,5
2013	124,1	-	16,1	140,2
2014	138,7	-	16,0	154,7
2015	131,4	-	20,4	151,8
2016	126,0	-	18,6	144,6
2017	116,3	-	19,2	135,5
2018	110,1	-	19,6	129,7
2019	109,5	-	17,7	127,2
2020	115,6	-	15,9	131,5

Fuente: EP Petroecuador / BCE



# Inversión en exploración y producción petrolera

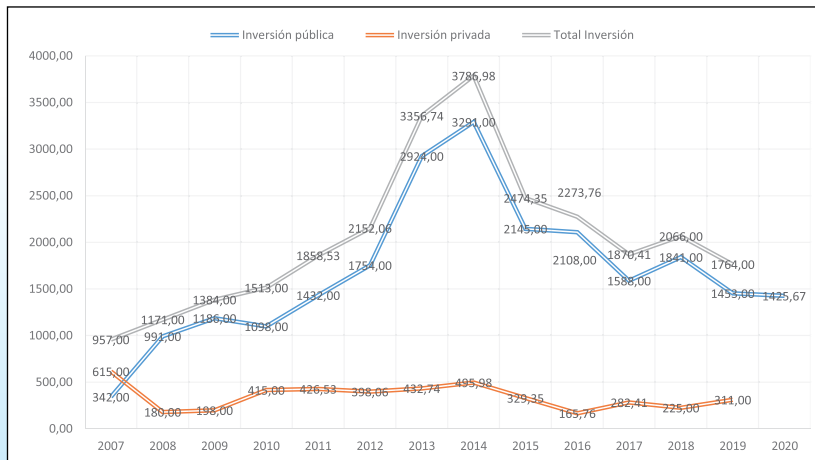
La inversión pública en materia de exploración y explotación hidrocarburífera alcanzó su cúspide en 2014, analizado en un periodo de 12 años, con un acumulado de \$3.786,98 millones de dólares. Desde entonces, los montos de inversión han ido decreciendo hasta alcanzar los \$1.764 millones de dólares en 2019. Para el año 2020, el Ministerio de Energía y Recursos Naturales No Renovables aprobó presupuestos en inversiones programadas con la contribución pública por \$ 1.425,67 millones de dólares (93,47%) y el aporte privado \$99,59 millones de dólares (6,53%), dando un total de \$ 1.525,26 millones de dólares destinados a las actividades petroleras de upstream.

**Período 2007 - 2020**  
(millones de dólares)

	INVERSIÓN PÚBLICA	INVERSIÓN PRIVADA	TOTAL INVERSIÓN
2007	342,00	615,00	957,00
2008	991,00	180,00	1171,00
2009	1186,00	198,00	1384,00
2010	1098,00	415,00	1513,00
2011	1432,00	426,53	1858,53
2012	1754,00	398,06	2152,06
2013	2924,00	432,74	3356,74
2014	3291,00	495,98	3786,98
2015	2145,00	329,35	2474,35
2016	2108,00	165,76	2273,76
2017	1588,00	282,41	1870,41
2018	1841,00	225,00	2066,00
2019	1453,00	311,00	1764,00
*2020	1425,67	99,59	1525,26

\* Presupuestos Aprobados por el MERNNR - Inversiones Programadas  
Fuente: Ministerio de Energía y Recursos Naturales No Renovables

**Inversión en exploración y producción petrolera**  
**Período 2007 - 2020**  
(En millones de dólares)



Fuente: Boletín Estadístico ARCH y Ministerio de Energía y Recursos Naturales No Renovables



## Torres de perforación en Ecuador

04 Enero 2021

### TORRES DE PERFORACIÓN EN OPERACIÓN

Contratista	Cantidad
CCDC	4
HILONG	1
SINOPEC	1
<b>Total</b>	<b>6</b>

Fuente: Ing. Jorge Rosas  
Elaboración: AIHE

### TORRES DE PERFORACIÓN POR OPERADORA

Operadora	Cantidad
ANDES PETROLEUM	1
GENTE OIL	1
EP PETROECUADOR	1
PETROAMAZONAS EP (CNPC)	1
PETROAMAZONAS EP (CUYABENO PETRO)	1
PETROORIENTAL	1
<b>Total</b>	<b>6</b>

Fuente: Ing. Jorge Rosas  
Elaboración: AIHE

### TORRES DE PERFORACIÓN DISPONIBLES

Contratista	Cantidad
CCDC	4
EQUIPENINSULA	1
HILONG	1
PETREX	2
SINOPEC	13
RPT-RMS	2
TRIBOILGAS	1
TUSCANY DRILLING	2
<b>Total</b>	<b>26</b>

<b>Total Torres de Perforación</b>	<b>32</b>
------------------------------------	-----------

Fuente: Ing. Jorge Rosas  
Elaboración: AIHE

El panorama petrolero nacional inicia en 2021 con seis torres de perforación en operación, proporcionadas por los contratistas: CCDC (4), Hilong (1) y SINOPEC (1), administración que está delegada a las operadoras: Andes Petroleum, Gente Oil, EP Petroecuador, Petroamazonas EP (CNPC), Petroamazonas EP (Cuyabeno Petro) y Petrooriental, cada una con una torre de perforación a su cargo. Además, existen 26 torres de perforación disponibles pertenecientes a ocho contratistas. En total, el país cuenta con 32 torres de perforación.



# Torres de mantenimiento en Ecuador

## 04 enero de 2020

### TORRES DE MANTENIMIENTO EN OPERACIÓN

Contratista	Cantidad
CCDC	2
ESPINEL & ASOCIADOS	1
FAST DRILLING	1
HILONG	1
GEOPETSA	4
ORIENDRILL S.A.	1
PSS WORKOVER S.A.	1
SINOPEC	2
TRIBOILGAS	8
TUSCANY DRILLING	2
<b>Total</b>	<b>23</b>

Fuente: Ing. Jorge Rosas  
Elaboración: AIHE

### TORRES DE MANTENIMIENTO POR OPERADORA

OPERADORA	CANTIDAD
ANDES PETROLEUM ECUADOR LTD	1
CONSORCIO PETROSUD PETRORIVA	1
EP PETROECUADOR	11
ORION ENERGY	1
PETROAMAZONAS EP (SHAYA ECUADOR S.A.)	3
PETROAMAZONAS EP (CONSORCIO SHUSHU-FINDI)	3
PETROAMAZONAS EP (CONSORCIO KAMANA)	1
PETROORIENTAL	1
REPSOL	1
<b>Total</b>	<b>23</b>

Fuente: Ing. Jorge Rosas  
Elaboración: AIHE

### TORRES DE MANTENIMIENTO DISPONIBLES

CONTRATISTA	CANTIDAD
CCDC	3
DYGOIL	2
GEOPETSA	1
HILONG	2
LOXONDTA	1
ORIENDRILL	1
PLUSPETROL ECUADOR B.V.	2
SINOPEC	4
RPT-RMS	6
TRIBOILGAS	8
TUSCANY DRILLING	1
<b>Total</b>	<b>33</b>

<b>TOTAL TORRES WORKOVER</b>	<b>56</b>
------------------------------	-----------

Fuente: Ing. Jorge Rosas  
Elaboración: AIHE

A inicios de 2021, las torres de mantenimiento de pozos petroleros en Ecuador, suman un total de 56. Las 23 torres workover en operación son provistas por los contratistas: CCDC (2), Espinel & Asociados (1), Fast Drilling (1), Hilong (1), Geopetsa (4), Oriendrill S.A. (1), PSS Workover S.A. (1), SINOPEC (2), Triboilgas (8) y Tuscany Drilling (2). Nueve son las operadoras que manejan las torres de mantenimiento, de estas EP Petroecuador administra 11 torres workover. De igual forma, existen 33 torres de mantenimiento disponibles correspondientes a 11 contratistas.





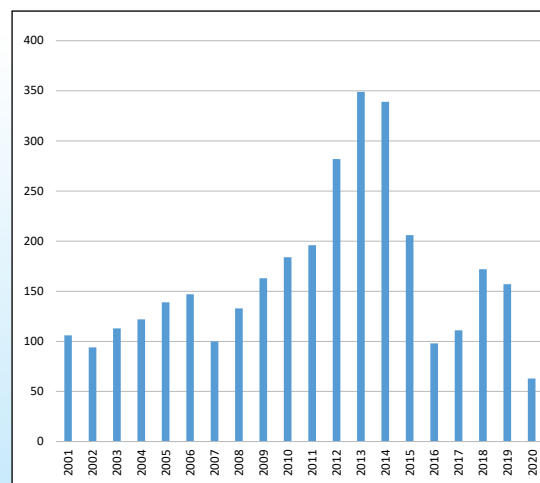
# Pozos perforados

AÑO	POZOS PERFORADOS	OPERACIONES
2001	106	
2002	94	
2003	113	INICIA OPERACIÓN OCP (OLEODUCTO DE CRUDOS PESADOS)
2004	122	
2005	139	
2006	147	OXY DEJA DE OPERAR EN ECUADOR (Mayo/2006), SE FORMA UNIDAD BLOQUE 15 QUE POSTERIORMENTE SERIA EP PETROAMAZONAS
2007	100	
2008	133	
2009	163	PERENCO DEJA DE OPERARA LOS BLOQUES 7 Y 21 EN ECUADOR
2010	184	PETROBRAS (BLOQUE 18) Y EDC (CAMPO AMISTAD, OFFSHORE) DEJAN DE OPERAR EN EL PAIS AL NO LLEGAR A UN ACUERDO BAJO LAS NUEVAS MODALIDADES ESTABLECIDAS POR EL GOBIERNO
2011	196	
2012	282	COMIENZA OPERACIÓN DE CONSORCIO SHUSHUFINDI
2013	349	PETROPRODUCCIÓN (LA FILIAL RESPONSABLE DE UPSTREAM DE PETROECUADOR) SE INTEGRA A PETROAMAZONAS (ENERO/2013)
2014	339	SE FIRMAN ACUERDOS DE CAMPOS MADUROS (OCTUBRE/2014)
2015	206	
2016	98	SE FIRMA RENEGOCIACIÓN DE ACUERDOS DE PROVISIÓN DE SERVICIOS ESPECIFICOS EN CAMPOS MADUROS (ABRIL/2016)
2017	111	
2018	172	
2019	157	SE REALIZA LA LICITACIÓN DE OCHO CAMPOS EN LA "XII RONDA PETROLERA INTRACAMPOS"
2020	63	

Fuente: Ing. Jorge Rosas  
Elaboración: AIHE

La crisis de Covid-19 durante el 2020, también se ve reflejada en la cantidad de pozos perforados, pues en ese año solo se perforaron 63 pozos, la menor cantidad de perforaciones hechas en el país desde el 2001.

**POZOS PERFORADOS EN ECUADOR 2001-20**



Fuente: Ing. Jorge Rosas  
Elaboración: AIHE



CRUDO TRANSPORTADO (1972-2020) Miles de barriles				
AÑOS	SOTE		OCP	
	Prom/día	anual	Prom/día	anual
1972	75,09	27.408		-
1973	205,90	75.152		-
1974	174,51	63.695		-
1975	158,79	57.957		-
1976	184,58	67.373		-
1977	180,57	65.909		-
1978	199,98	72.994		-
1979	212,38	77.518		-
1980	202,78	74.014		-
1981	208,84	76.228		-
1982	209,26	76.379		-
1983	236,08	86.171		-
1984	255,24	93.161		-
1985	278,60	101.688		-
1986	291,17	106.277		-
1987	156,00	56.941		-
1988	292,95	106.926		-
1989	273,10	99.682		-
1990	279,58	102.045		-
1991	286,92	104.726		-
1992	307,76	112.332		-
1993	315,52	115.165		-
1994	335,00	122.274		-
1995	332,28	121.284		-
1996	320,44	116.960		-
1997	316,54	115.536		-
1998	311,90	113.845		-
1999	320,00	116.800		-
2000	354,87	129.529		-
2001	369,50	134.868		-
2002	359,93	131.376		-
2003	328,73	119.987	49,84	18.190
2004	324,48	118.436	175,23	63.959
2005	331,28	120.916	158,16	57.730
2006	345,64	126.159	158,57	57.879
2007	331,83	121.119	147,68	53.901
2008	346,69	126.542	132,91	48.513
2009	351,50	128.297	112,65	41.116
2010	349,75	127.658	113,77	41.526
2011	345,17	125.987	131,69	48.066
2012	353,47	129.016	132,55	48.379
2013	361,57	131.972	146,12	53.334
2014	363,10	132.530	161,93	59.104
2015	366,22	133.669	170,02	62.059
2016	364,08	132.891	167,60	61.172
2017	359,14	131.088	164,08	59.890
2018	344,03	125.570	171,72	62.678
2019	341,98	124.824	188,58	68.830
2020	310,92	113.487	160,55	58.760
TOTAL		5.192.358		1.019.278

# TRANSPORTE DE CRUDO

## Oleoductos SOTE Y OCP 1972-2020



El Sistema de Oleoducto Transecuatoriano (SOTE), tiene un recorrido de 497,7 kilómetros, cuenta con seis estaciones de bombeo y cuatro estaciones reductoras de presión entre Lago Agrio y Balao. El SOTE transportó en 2020, un promedio de 310,92 mil barriles diarios, lo que significó una disminución de aproximadamente 31,06 mil barriles diarios con respecto al 2019, para cerrar

el año con un transporte acumulado de 113.487 millones de barriles de crudo. Por otra parte, el Oleoducto de Crudos Pesados (OCP), también presentó una disminución en el promedio de volumen de crudo transportado, 28,03 mil barriles diarios menos que el 2019, de esta forma, cierra el 2020 con una cifra de 58.760 millones de barriles transportados.

# COMERCIALIZACIÓN DE COMBUSTIBLES EN EL ECUADOR

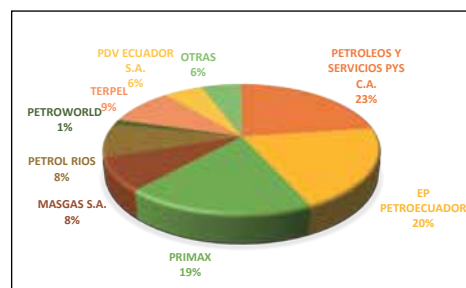


PROVINCIAS Y REGIONES	2006	2007	2008	2009	2010	2011	2012	2013	2014	2015	2016	2017	2018	2019	2020
REGIÓN SIERRA	512	520	535	546	553	560	569	531	542	564	567	570	571	572	573
CARCHI	19	19	19	19	19	19	19	11	11	11	11	11	11	11	11
IMBABURA	34	34	35	36	36	36	37	32	33	36	35	36	36	35	35
PICHINCHA	196	200	174	178	183	183	186	181	182	190	192	192	192	192	195
SANTO DOMINGO DE LOS TSÁCHILAS			34	35	35	35	39	34	37	42	42	42	43	44	45
COTOPAXI	45	47	47	47	47	47	48	49	48	48	48	48	49	49	49
TUNGURAHUA	62	62	62	63	63	63	62	62	62	62	62	63	62	61	60
BOLÍVAR	18	18	18	17	17	17	17	16	17	17	18	18	18	18	18
CHIMBORAZO	42	44	47	49	50	52	51	47	51	52	52	52	53	54	53
CAÑAR	26	26	27	27	28	28	28	26	27	30	29	29	29	29	29
AZUAY	33	33	36	39	39	43	44	44	45	46	47	49	49	49	48
LOJA	37	37	36	36	36	37	38	29	29	30	31	30	29	30	30
REGIÓN COSTA	415	421	431	437	441	451	450	434	439	449	456	463	473	485	495
ESMERALDAS	33	35	36	36	36	36	34	32	32	32	33	34	34	34	35
MANABÍ	81	82	84	87	87	87	90	92	93	95	98	99	103	107	108
LOS RÍOS	57	58	61	59	61	61	62	53	53	54	55	58	59	61	63
SANTA ELENA			17	18	18	19	19	19	19	19	19	20	20	21	20
GUAYAS	188	192	179	182	186	192	196	196	199	204	206	207	210	212	218
EL ORO	56	54	54	55	53	56	49	42	43	45	45	45	47	50	51
REGIÓN ORIENTE	55	57	59	60	59	61	61	55	55	62	62	63	63	65	65
NAPO	10	10	11	11	11	11	11	10	10	10	10	10	10	10	10
PASTAZA	8	9	9	9	9	9	10	7	7	9	9	10	10	10	10
MORONA SANTIAGO	10	10	11	11	11	12	12	13	13	16	16	16	16	17	17
ZAMORA CHINCHIPE	7	8	8	8	8	8	8	7	7	7	7	7	6	7	7
SUCUMBBIOS	14	14	14	14	13	14	13	12	12	13	13	13	14	14	14
ORELLANA	6	6	6	7	7	7	7	6	6	7	7	7	7	7	7
REGIÓN INSULAR	3	3	3	3	3	3	3	3	3	3	3	3	3	3	3
GALÁPAGOS	3	3	3	3	3	3	3	3	3	3	3	3	3	3	3
Total	985	1001	1028	1046	1056	1075	1083	1023	1039	1078	1088	1099	1110	1125	1136

Fuente: ARCH

## Estaciones de servicio a nivel nacional período 2006 - 2020

Participación de las Comercializadoras 2020 (% Aproximado)



Fuente: ARCH

En el territorio ecuatoriano existen registradas 1.136 estaciones de servicio, once más que el 2019. La región Sierra posee 573 estaciones de combustible (50,44% del total), siendo Pichincha la provincia que concentra el mayor porcentaje, 34,03% estaciones de servicio, seguida de Tungurahua con 10,5%. La región costanera tiene 495 estaciones de servicio en su territorio (43,6% del total). Guayas es la provincia con mayor concentración de estaciones a nivel nacional, 218 distribuidoras, seguida por Manabí que cuenta con 108 estaciones de servicio. En la Amazonía, existen 65 estaciones de servicio (5,72% del total). Las principales comercializadoras de combustible durante el 2020 fueron: Petróleos y Servicios PYS C.A. (23%), EP Petroecuador (20%), PRIMAX (19%), Terpel (9%), MASGAS S.A. (8%), Petrol Ríos (8%), PDV Ecuador S.A. (6%), Petroworld (1%), otras (6%).



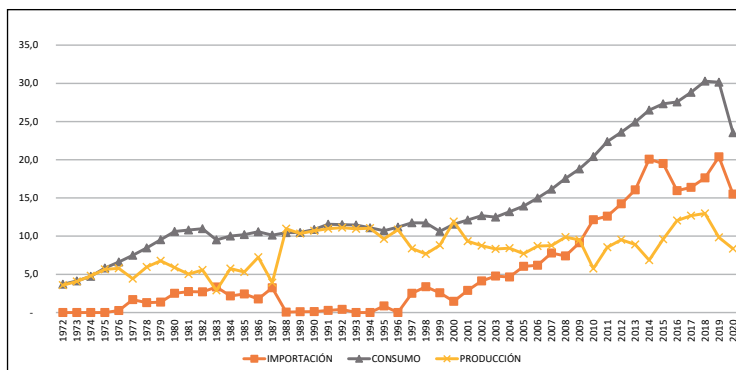
Producción, importación y consumo nacional de gasolinas			
(millones de barriles por año)			
AÑOS	PRODUCCIÓN	IMPORTACIÓN	CONSUMO
1972	3,57	-	3,7
1973	4,06	-	4,1
1974	4,80	-	4,7
1975	5,65	-	5,8
1976	5,79	0,3	6,6
1977	4,43	1,7	7,5
1978	5,96	1,3	8,5
1979	6,76	1,4	9,5
1980	5,88	2,5	10,6
1981	5,02	2,7	10,8
1982	5,57	2,7	11,0
1983	2,90	3,3	9,5
1984	5,76	2,2	10,0
1985	5,30	2,4	10,2
1986	7,23	1,8	10,6
1987	3,91	3,2	10,1
1988	10,98	0,1	10,5
1989	10,34	0,1	10,5
1990	10,69	0,1	10,9
1991	10,97	0,3	11,6
1992	11,11	0,4	11,5
1993	10,96	-	11,5
1994	11,05	-	11,1
1995	9,63	0,9	10,7
1996	10,85	-	11,2
1997	8,39	2,5	11,8
1998	7,66	3,4	11,7
1999	8,80	2,6	10,6
2000	11,90	1,5	11,6
2001	9,34	2,9	12,1
2002	8,75	4,1	12,7
2003	8,33	4,8	12,5
2004	8,43	4,6	13,2
2005	7,69	6,0	13,9
2006	8,70	6,2	15,0
2007	8,76	7,8	16,1
2008	9,87	7,4	17,5
2009	9,50	9,1	18,8
2010	5,75	12,1	20,4
2011	8,54	12,6	22,4
2012	9,53	14,2	23,6
2013	8,91	16,0	24,9
2014	6,86	20,1	26,5
2015	9,60	19,5	27,3
2016	12,05	15,9	27,6
2017	12,7	16,4	28,8
2018	13,0	17,6	30,3
2019	9,8	20,4	30,2
2020	8,4	15,5	23,5

Fuente: EP PETROEQUADOR y BCE

## Producción, importación y consumo nacional de Gasolinas 1972 -2019

Durante el 2020, la importación, producción y consumo de gasolinas a nivel nacional sufrió una disminución en comparación a los años anteriores. En total se consumieron 23,5 millones de barriles de gasolinas, de los cuales, 8,4 millones de barriles fueron producidos en el país y se importaron 15,5 millones de barriles de combustible.

Producción, importación y consumo nacional de gasolinas  
(Millones de Barriles por año)

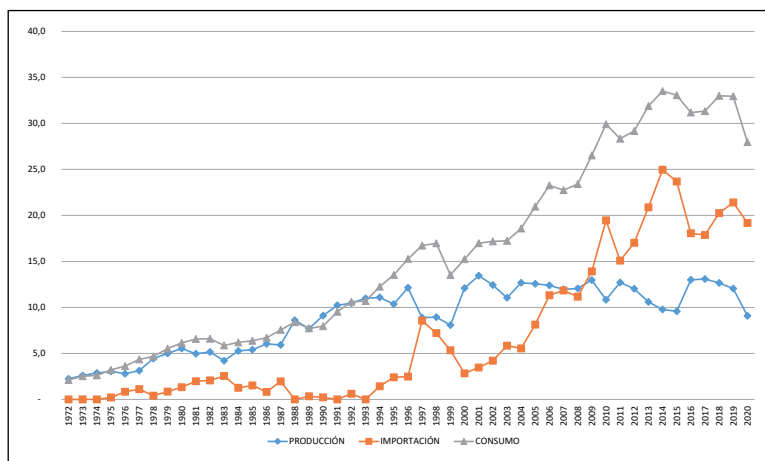


Fuente: EP PETROEQUADOR y BCE



# Producción, importación y consumo nacional de diésel 2 y diésel premium 1972 - 2020

**Producción, importación y consumo nacional de diésel**  
(Millones de Barriles por año)



Fuente: EP PETROECUADOR y BCE

Con respecto al Diésel 2 y Diésel Premium, se consumieron 28 millones de barriles, 4,9 millones de barriles menos que el 2019. De este

volumen; 9,1 millones de barriles se produjeron en el territorio nacional, mientras que se importaron 19,2 millones de barriles.

## Producción, importación y consumo nacional de diésel 2 y diésel premium

(millones de barriles por año)

AÑOS	PRODUCCIÓN	IMPORTACIÓN	CONSUMO
1972	2,2	-	2,1
1973	2,6	-	2,5
1974	2,9	-	2,6
1975	3,0	0,2	3,2
1976	2,8	0,8	3,6
1977	3,1	1,1	4,4
1978	4,4	0,4	4,7
1979	5,0	0,8	5,5
1980	5,5	1,3	6,1
1981	5,0	2,0	6,6
1982	5,2	2,1	6,6
1983	4,2	2,5	5,9
1984	5,3	1,3	6,2
1985	5,4	1,5	6,4
1986	6,0	0,8	6,7
1987	5,9	2,0	7,6
1988	8,6	-	8,4
1989	7,7	0,3	7,7
1990	9,1	0,2	8,0
1991	10,2	-	9,5
1992	10,5	0,6	10,6
1993	11,0	-	10,7
1994	11,1	1,4	12,3
1995	10,4	2,4	13,5
1996	12,1	2,5	15,3
1997	8,9	8,6	16,7
1998	9,0	7,2	17,0
1999	8,1	5,3	13,5
2000	12,1	2,8	15,2
2001	13,5	3,5	17,0
2002	12,4	4,2	17,2
2003	11,0	5,8	17,2
2004	12,7	5,5	18,6
2005	12,6	8,1	21,0
2006	12,4	11,3	23,3
2007	12,0	11,8	22,7
2008	12,1	11,2	23,4
2009	13,0	13,9	26,5
2010	10,8	19,5	29,9
2011	12,7	15,1	28,3
2012	12,0	17,0	29,2
2013	10,6	20,9	31,9
2014	9,8	25,0	33,5
2015	9,6	23,7	33,1
2016	13,0	18,1	31,2
2017	13,1	17,9	31,3
2018	12,7	20,3	33,0
2019	12,1	21,4	32,9
2020	9,1	19,2	28,0

Fuente: EP PETROECUADOR y BCE



### Producción, importación y consumo nacional de GLP

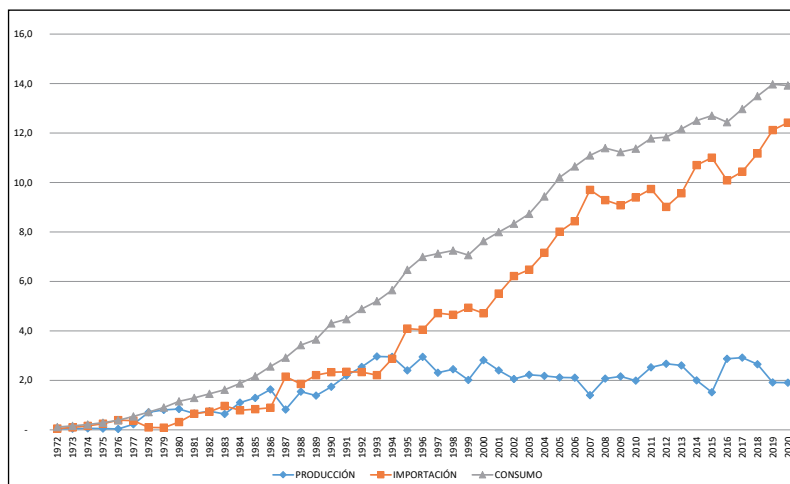
(millones de barriles por año)

AÑOS	PRODUCCIÓN	IMPORTACIÓN	CONSUMO
1972	0,1	0,1	0,1
1973	0,0	0,1	0,2
1974	0,1	0,2	0,2
1975	0,1	0,3	0,3
1976	0,0	0,4	0,4
1977	0,2	0,4	0,5
1978	0,7	0,1	0,7
1979	0,8	0,1	0,9
1980	0,8	0,3	1,2
1981	0,7	0,7	1,3
1982	0,8	0,7	1,5
1983	0,6	1,0	1,6
1984	1,1	0,8	1,9
1985	1,3	0,8	2,2
1986	1,6	0,9	2,6
1987	0,8	2,2	2,9
1988	1,5	1,9	3,4
1989	1,4	2,2	3,7
1990	1,7	2,3	4,3
1991	2,2	2,3	4,5
1992	2,5	2,3	4,9
1993	3,0	2,2	5,2
1994	3,0	2,9	5,6
1995	2,4	4,1	6,5
1996	3,0	4,0	7,0
1997	2,3	4,7	7,1
1998	2,5	4,6	7,3
1999	2,0	4,9	7,1
2000	2,8	4,7	7,6
2001	2,4	5,5	8,0
2002	2,1	6,2	8,3
2003	2,2	6,5	8,7
2004	2,2	7,2	9,4
2005	2,1	8,0	10,2
2006	2,1	8,4	10,7
2007	1,4	9,7	11,1
2008	2,1	9,3	11,4
2009	2,2	9,1	11,2
2010	2,0	9,4	11,4
2011	2,5	9,7	11,8
2012	2,7	9,0	11,8
2013	2,6	9,6	12,2
2014	2,0	10,7	12,5
2015	1,5	11,0	12,7
2016	2,9	10,1	12,4
2017	2,9	10,4	13,0
2018	2,7	11,2	13,5
2019	1,9	12,1	14,0
2020	1,9	12,4	13,9

Fuente: EP PETROECUADOR Y BCE

## Producción, importación y consumo nacional de GLP 1972 - 2020

Producción, Importación y Consumo Nacional de GLP  
(Millones de Barriles por año)



Fuente: EP PETROECUADOR Y BCE

El Gas Licuado de Petróleo (GLP) es un combustible que proviene principalmente de la mezcla del propano, butano y otros hidrocarburos en menor proporción. Durante el 2020,

Ecuador consumió 13,9 millones de barriles de GLP, de estos se desglosan 12,4 millones de barriles importados y 1,9 millones de barriles producidos en el país.



# Distribución geográfica del consumo anual de gasolina y diésel por provincia 2020

## Segmento automotriz

	Población (Miles de habitantes)	GASOLINA EXTRA		GASOLINA SÚPER		DIÉSEL PREMIUM	
		Volumen (Millones de Galones por año)	Intensidad (Galones / Habitante)	Volumen (Millones de Galones por año)	Intensidad (Galones / Habitante)	Volumen (Millones de Galones por año)	Intensidad (Galones / Habitante)
<b>*Guayas</b>	4.387	221,11	50,4	33,68	7,7	190,84	43,5
<b>Pichincha</b>	3.228	179,16	55,5	21,69	6,7	125,43	38,9
<b>*Manabí</b>	1.562	77,03	49,3	7,97	5,1	57,28	36,7
<b>*Los Ríos</b>	922	40,48	43,9	1,73	1,9	49,75	54,0
<b>*Azuay</b>	881	49,71	56,4	3,85	4,4	36,77	41,7
<b>*El Oro</b>	716	40,07	56,0	2,62	3,7	52,53	73,4
<b>*Esmeraldas</b>	644	25,87	40,2	1,36	2,1	17,38	27,0
<b>Tungurahua</b>	591	40,51	68,6	2,24	3,8	29,77	50,4
<b>*Chimborazo</b>	524	27,32	52,1	1,09	2,1	24,58	46,9
<b>*Loja</b>	521	22,20	42,6	0,83	1,6	21,40	41,1
<b>Cotopaxí</b>	489	28,23	57,8	0,73	1,5	29,16	59,7
<b>*Imbabura</b>	476	24,57	51,6	1,15	2,4	21,40	44,9
<b>Santo Domingo</b>	459	35,86	78,2	1,60	3,5	35,86	78,2
<b>*Santa Elena</b>	401	16,30	40,6	1,52	3,8	12,74	31,7
<b>*Cañar</b>	281	13,02	46,3	0,98	3,5	18,82	66,9
<b>*Bolívar</b>	210	9,34	44,5	0,23	1,1	8,29	39,5
<b>Sucumbíos</b>	231	11,86	51,5	0,18	0,8	0,00	0,0
<b>Carchi</b>	187	8,15	43,6	0,14	0,7	9,88	52,8
<b>*Morona Santiago</b>	197	7,71	39,2	0,26	1,3	9,14	46,5
<b>Orellana</b>	161	8,38	52,0	0,12	0,7	0,01	0,1
<b>Napo</b>	134	7,79	58,3	0,17	1,2	5,40	40,4
<b>*Zamora Chinchipe</b>	120	4,54	37,7	0,10	0,8	10,36	86,0
<b>Pastaza</b>	114	7,79	68,2	0,17	1,5	5,40	47,3
<b>Galápagos</b>	33	1,95	59,0	0,90	27,3	0,00	0,0
<b>Zonas No Delimitadas</b>	<b>42</b>				<b>0,0</b>		
<b>TOTAL</b>	<b>17.511</b>	<b>908,97</b>	<b>0,1</b>	<b>85,28</b>	<b>0,0</b>	<b>772,18</b>	<b>0,04</b>

\* Se considera el Consumo de Extra con Etanol

Fuente: ARCH

A nivel nacional, el mayor consumo de combustible se concentra en la gasolina Extra, 908,97 millones de galones, siendo Guayas la provincia con mayor consumo (221,11 millones de galones o 24,3%), seguida de Pichincha

(179,16 millones de galones o 19,7%). En comparación, el Diésel Premium tuvo un consumo de 772,18 millones de galones, representados mayoritariamente en Guayas (24,7%) y Pichincha (16,2%). El consumo de gasolina Súper cerró el 2020 con un

acumulado de 85,28 millones de galones, repartidos, 39,5% en Guayas, 25,4% en Pichincha y el resto en todo el territorio nacional.



# Consumo Nacional de Gasolina y Diésel por regiones SEGMENTO AUTOMOTRIZ

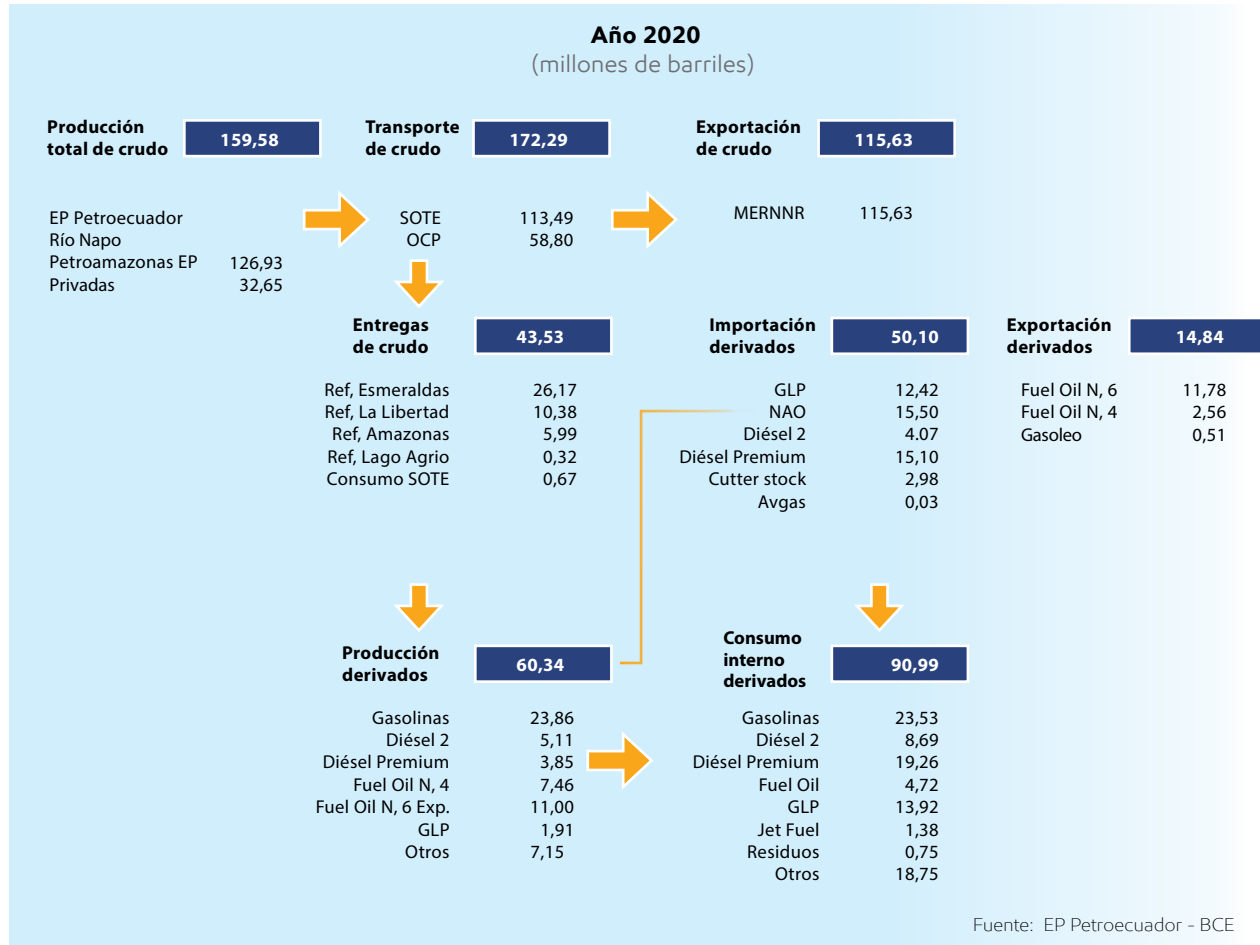
	GASOLINA EXTRA		GASOLINA SÚPER		DIÉSEL PREMIUM	
	Volumen (Millones de Galones)	Participación Porcentual	Volumen (Millones de Galones)	Participación Porcentual	Volumen (Millones de Galones)	Participación Porcentual
<b>Sierra</b>	<b>430,78</b>	<b>48,8%</b>	<b>34,52</b>	<b>40,9%</b>	<b>367,72</b>	<b>46,4%</b>
Azuay	49,71		3,85		36,77	
Bolívar	9,34		0,23		8,29	
Cañar	13,02		0,98		18,82	
Carchi	8,15		0,14		9,88	
Cotopaxi	28,28		0,73		29,16	
Chimborazo	27,32		1,09		24,58	
Imbabura	24,57		1,15		27,77	
Loja	22,20		0,83		21,40	
Pichincha	179,16		21,69		125,43	
Tungurahua	40,51		2,24		29,77	
Santo Domingo	28,51		1,60		35,86	
<b>Costa</b>	<b>401,11</b>	<b>45,5%</b>	<b>48,88</b>	<b>57,9%</b>	<b>393,26</b>	<b>49,6%</b>
El Oro	40,07		2,62		52,53	
Esmeraldas	25,87		1,36		17,38	
Guayas	221,11		33,68		190,84	
Los Ríos	40,48		1,73		49,75	
Manabí	57,28		7,98		70,02	
Santa Elena	16,30		1,52		12,74	
<b>Amazonía</b>	<b>46,47</b>	<b>5,3%</b>	<b>0,99</b>	<b>1,2%</b>	<b>31,30</b>	<b>3,9%</b>
Morona Santiago	7,75		0,26		9,14	
Napo	7,79		0,17		5,40	
Pastaza	6,15		0,17		6,38	
Zamora Chinchipe	4,54		0,10		10,36	
Sucumbíos	11,86		0,18		0,00	
Orellana	8,38		0,12		0,01	
<b>Insular</b>	<b>3,98</b>	<b>0,5%</b>		<b>0,0%</b>	<b>1,30</b>	<b>0,2%</b>
Galápagos	1,95		0,00		0,90	
<b>TOTAL</b>	<b>882,35</b>		<b>84,39</b>		<b>793,18</b>	

Fuente: ARCH





# Movimiento hidrocarburífero anual



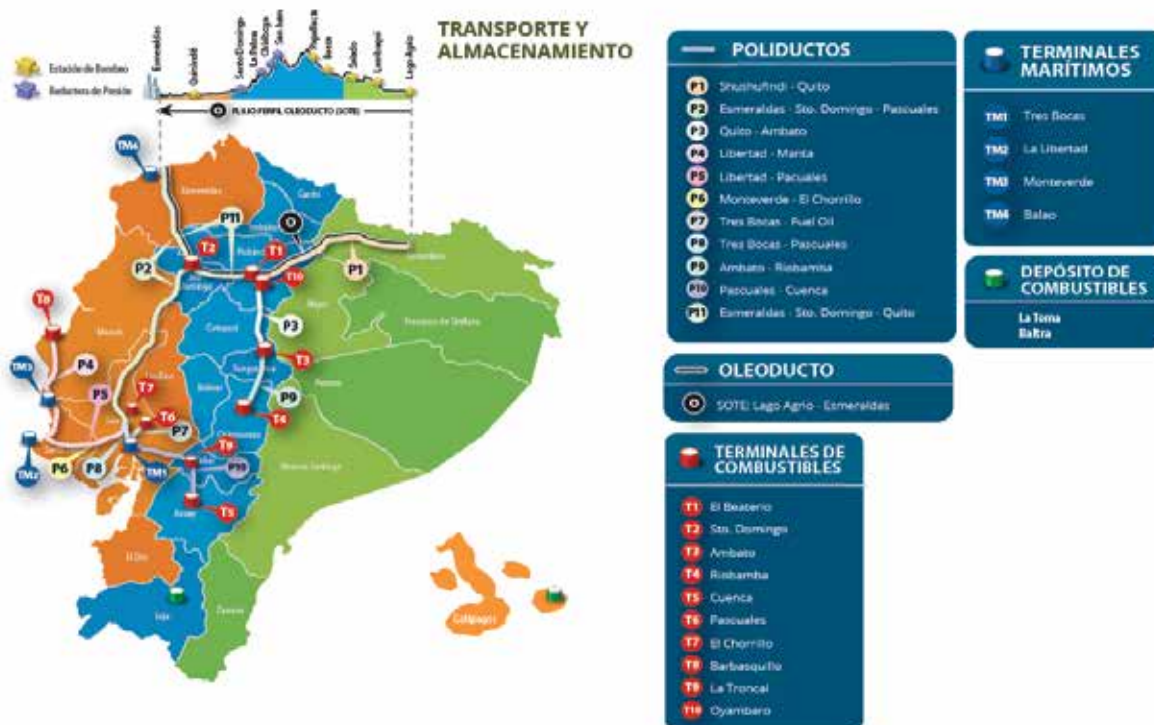
El movimiento hidrocarburífero anual para el 2020, entre la empresa pública y privada refleja una producción de 159,58 millones de barriles. A pesar de los daños a los oleoductos ecuatorianos, se transportaron 172,29 millones de barriles

(113,49 millones de barriles por el SOTE y 58,8 millones de barriles por el OCP). Se lograron exportar, 115,63 millones de barriles y 14,84 millones de barriles de derivados. Del mismo modo, se importaron 50,1 millones de barriles de derivados de

petróleo. El consumo interno en cuestión de derivados de crudo alcanzó un volumen de 90,99 millones de barriles, de estos, 60,34 millones de barriles se produjeron en el país.



## Red de terminales y poliductos



Fuente: EP Petroecuador

# BREVE HISTORIA DE LA INDUSTRIA PETROLERA

## ● Nacional ● Internacional

**1830.** Ley de Promoción de Fomento Minero.

**1847.** Ley sobre Explotación de Minas.

**1859.** La industria petrolera inicia cuando Edwin Drake perfora en Titusville, Pennsylvania, un pozo de 21 metros con una producción de 1 500 litros de petróleo/día. El principal producto refinado era kerosene, usado para lámparas y reemplaza al aceite de ballena.

**1863.** El 2 de noviembre, E. W. Prentice perfora el primer pozo para petróleo en Perú. Alcanzó una profundidad de 24 metros y se utilizó para producir kerosene.

**1872.** El kerosene americano abastece a casi todos los mercados mundiales, llegando hasta el Japón.

**1876.** Comienza la producción mundial de petróleo en California.

**1878.** Ecuador otorga la primera concesión a favor del colombiano M. G. Mier para extraer en Santa Elena toda especie de sustancias bituminosas, como petróleo, brea y kerosene.

**1895.** Aparición de los primeros automóviles a gasolina. Para 1914 había un millón de vehículos de este tipo en el mundo.

**1902.** Se concede al italiano Salvatore Viggiani derechos sobre los yacimientos Carolina, Las Conchas y Santa Paula en el litoral ecuatoriano. La concesión caducó en 1972 y en 1976 CEPE asumió su explotación.

**1905.** Union Oil, de California, perforó un pozo en el agua, cerca de la ciudad de Houston, Texas, al que se considera como el primer "offshore" en el mundo.

**1908.** La empresa Anglo Persian descubre petróleo en Irán.

**1910.** En México se descubre el yacimiento Potrero del Llano, con un pozo de 94 300 ppd, que lo convertiría, 11 años más tarde (1921), en el segundo productor mundial.

**1911.** Se inicia la explotación de petróleo en Ecuador. Se perfora el primer pozo en la península de Santa Elena, denominado Ancón 1, con resultados positivos. El presidente Leónidas Plaza Gutiérrez promulgó el Código de Minería reformado, que declara propiedad estatal al petróleo y demás sustancias sólidas.

**1921.** El presidente José Luis Tamayo expidió la Primera Ley sobre Yacimientos o Depósitos de Hidrocarburos. Primera concesión en la región amazónica. Leonard Exploration Co., de Nueva York, obtuvo la concesión de 25 mil km<sup>2</sup> cuadrados por 50 años, el cual se canceló 16 años más tarde porque se negó a pagar una deuda al Estado. En Santa Elena, el pozo Ancón 4 de la compañía Anglo resultó productivo con 30 barriles diarios.

**1922.** Henry Ford lanzó su modelo "T" que masificó el uso de automóviles. Ese año había

18 millones de automóviles a gasolina. Shell descubre el yacimiento Los Barrosos en Lago Maracaibo - Venezuela, convirtiéndose en un nuevo gran productor mundial.

**1927.** La compañía Anglo Persian descubre petróleo en Irak.

**1928.** Inician las primeras exportaciones de petróleo desde la Refinería La Libertad. Un año después, exporta el primer embarque de kerosene y gasolina a Colombia.

**1930.** Se descubre el gigante East Texas Field con 6.289 millones de barriles de reservas. Esto, sumado a la depresión económica, llevan al precio del petróleo hasta los 5 centavos por barril.

**1933.** Se crea la Dirección General de Minas y Petróleos, adscrita al entonces Ministerio de Obras Públicas.

**1937.** Se promulga una nueva Ley de Petróleos que facilita la apertura ilimitada del país a compañías extranjeras.

**1938.** Se nacionaliza el petróleo en México

**1941.** Se crea la empresa La Cautivo, Empresa Petrolera Ecuatoriana, que ocupó el segundo lugar en importancia en la península de Santa Elena, después de Anglo.

**1948.** Se descubre en Arabia Saudita el supergigante Ghawar (81 760 mb).

**1948.** Se perfora Tiputini N.º 1 en el Oriente ecuatoriano

**1951.** Primera crisis petrolera: Irán nacionaliza la Anglo-Iranian Oil Co. y se funda la National Iranian Petroleum.

**1956.** Segunda crisis petrolera: Egipto nacionaliza y cierra el canal de Suez.

**1960.** Se funda en Bagdad la OPEP (Organización de Países Exportadores de Petróleo), originariamente integrada por Venezuela, Arabia Saudita, Irán, Irak y Kuwait; luego se incorporan Argelia, Indonesia, Libia, Nigeria, Qatar y Emiratos Arabes Unidos (EAU).

**1964.** La Junta Militar de Gobierno otorga al Consorcio Texaco - Gulf, por 40 años, una concesión de 1,4 millones de hectáreas en la Amazonia. En 1965 se establece un límite para exploración de 500 mil hectáreas y de 250 mil hectáreas para explotación.

**1967.** Tercera crisis petrolera. "Guerra de los seis días" entre Egipto e Israel.

**1967.** Se reportan 2.610 b/d de petróleo del pozo Lago Agrio 1, de la concesión Texaco - Gulf, a una profundidad de 10.171 pies. La Compañía Anglo proclama que los yacimientos de la Península de Santa Elena están casi agotados y su operación no es rentable. Desde ese año se dedica a la refinación, mediante importación de mezclas de crudos.

**1970.** La Compañía William Brothers inicia

la construcción del Sistema de Oleoducto Transecuadoriano (SOTE) para transportar crudo desde la región amazónica hasta Balao, provincia de Esmeraldas.

**1971.** El presidente José María Velasco Ibarra promulga dos leyes: la Ley de Hidrocarburos y la Ley Constitutiva de la Corporación Estatal Petrolera Ecuatoriana (CEPE), que entraron en vigencia en 1972. Se revisa el contrato original de Texaco - Gulf y se le obliga a devolver al Estado ecuatoriano 930 mil hectáreas.

**1972.** Ecuador inicia su "era petrolera" al entrar en operación el Sistema de Oleoducto Transecuadoriano (SOTE).

**1973.** Cuarta crisis petrolera: Guerra del Yom Kippur y el consiguiente embargo petrolero, que lleva el precio del crudo de \$2,90 (septiembre) a \$12 por barril (diciembre).

**1973.** Ecuador ingresa a la OPEP

**1977.** La Refinería de Esmeraldas inicia operaciones con una capacidad de 55 mil bpd. Incrementa su procesamiento a 110 bpd, adaptándose para procesar crudos más pesados.

**1979.** Quinta crisis petrolera: el barril sube de \$13 a \$34.

**1984.** La Planta de Gas de Shushufindi inicia operaciones con el procesamiento de 25 millones de pies<sup>3</sup>. Se construyen instalaciones complementarias para captar el gas de los campos petroleros y transportarlo junto con los licuables a su procesamiento en la planta.

**1985.** Primera Ronda Petrolera. El Estado ecuatoriano suscribe un contrato de prestación de servicios con Occidental Exploration & Production para el desarrollo del bloque 15 (Orellana). Esso- Hispanoil asume el bloque 8 y Belco los bloques 1 y 2.

**1987.** La Refinería Amazonas (Shushufindi) inicia su operación procesando 10 mil bpd. En 1995 amplía su capacidad de procesamiento a 20 mil bpd.

**1989.** Se crea la estatal Petroecuador en lugar de CEPE.

**1990.** Sexta crisis petrolera: Irak invade a Kuwait.

**1992.** Ecuador abandona la OPEP.

**1999.** La española Repsol adquiere la totalidad de las acciones de YPF S.A.

**2003.** El OCP inicia operaciones incrementando la capacidad de transporte del Ecuador en 115% a 840 mil bppd. La producción de petróleo pasó de 392.110 a 562.710 bppd en 2004.

**2004.** Continuo ascenso del precio de petróleo: supera los \$70.

**2006.** Reformas a la Ley de Hidrocarburos ecuatoriana (Ley 42-2006). Se introduce la



cláusula que permite la participación del Estado en 50% de las ganancias extraordinarias de las compañías petroleras. El pozo Lago Agrio 1 cierra el 31 de julio, generó casi 10 millones de barriles, con ingresos por \$82 mil millones. Declaración de caducidad del contrato con la petrolera estadounidense Occidental.

**2007.** Ecuador reingresa a la OPEP Firma del Decreto Ejecutivo 662 que fija el 99% de ganancias extraordinarias para el Estado y el 1% a las compañías. Inicio de renegociación de contratos para cambiar el modelo de contrato de participación a prestación de servicios.

**2008.** En febrero el precio del barril de petróleo en el mercado internacional superó la barrera de los \$100, alcanzando un total de \$147 en julio.

**2010 - 2011.** Firma de contratos de Prestación de Servicios para la Exploración y/o Explotación de Hidrocarburos con tarifa Única.

**2012.** Firma de contratos de Prestación de Servicios Específicos, con financiamiento para la optimización de la producción y recuperación de Reservas en campos maduros. En noviembre, se convoca la Ronda Suroriente Ecuador.

**2013.** En agosto, el presidente Rafael Correa firma el Decreto 74, que dispone analizar la posibilidad técnica, ambiental y constitucional de la explotación de los campos petroleros del Bloque 43 ITT. En octubre, la Asamblea Nacional declaró de interés nacional la explotación de los bloques 31 y 43. Se aperturan en noviembre los sobres de ofertas para exploración y explotación petrolera en el marco de la XI Ronda de Licitaciones petroleras. El diciembre hubo audiencias públicas de la Consulta Previa del Bloque 43 ITT: un espacio de reivindicación de derechos comunitarios.

**2014.** Ronda Suroriente Ecuador, de los 16 bloques licitados en 2012 se recibieron tres ofertas. En junio se inauguró el Complejo de Recepción, Almacenamiento, Transporte y Distribución de GLP en tierra, al Terminal Monteverde - Chorrillo. En octubre, Petroamazonas EP cerró las negociaciones de 17 campos maduros en producción y captó inversiones por \$2.120 millones para los próximos cinco años. En el cuarto trimestre de 2014 los precios del crudo descendieron abruptamente. La producción alcanza récord de 203,1 millones de barriles.

**2015.** El precio promedio del crudo WTI fue de \$48,69 y comparado al 2014 se aprecia una disminución del 48%, similar caso registró el crudo Brent con una disminución del 47%, ubicándose su valor en \$52,35. Petroamazonas EP firma un contrato con Schlumberger para operar el campo Auca a cambio de invertir \$4.900 millones durante 20 años.

**2016.** En abril, Petroamazonas EP firmó nueve contratos de servicios específicos con compañías nacionales e internacionales para financiamiento y desarrollo de nueve campos maduros. Las inversiones comprometidas por los Consorcios Pañaturi, Kamana e Igapó suman casi \$1.000 millones. También, se firmó un contrato de servicios específicos con financiamiento de Santa Elena Petroleum para el campo Pacoa, que representa alrededor de \$10 millones de inversión hacia incrementar la producción en campos maduros en 30.500 barriles adicionales/día en 2018. En julio, la Superintendencia de Compañías declaró inactiva a la Compañía Operaciones Río Napo, asumiendo desde agosto de 2016 la estatal Petroamazonas las operaciones del campo Sacha. En septiembre, Petroamazonas incorporó el Bloque 43 (ITT) a la producción nacional. En noviembre, la OPEP acordó recortar 1,2 mbd para estabilizar los precios que cayeron a finales de 2014 (primer ajuste en ocho años).

**2017.** Ecuador redujo en el primer trimestre su producción en 4,6% por el acuerdo suscrito con la OPEP en 2016. En junio, se realizó el lanzamiento de la Ronda Campos Menores 2017 con el fin de buscar socios estratégicos para 15 campos de la región Amazónica cuya producción actual es inferior a 5.000 bpd. Desde septiembre, el sistema petrolero ecuatoriano usa energía de la Subestación Jivino que beneficiará a Sucumbíos y Orellana y pretende generar un ahorro de más de \$230 millones por año en operaciones hidrocarburíferas. A finales de 2017, el Ministerio de Hidrocarburos y PNUD, firmaron un proyecto de cooperación para realizar una evaluación técnica internacional a proyectos gestionados por Petroecuador: Refinería Esmeraldas; Planta de Licuefacción de Gas Natural de Bajo Alto; Terminal de Despacho, Recepción y Almacenamiento de GLP de Monteverde; Poliducto Pascuales Cuenca y Refinería del Pacífico.

**2018.** Petroamazonas EP firmó en febrero contratos para inversión privada por \$696 millones en cuatro Campos Menores de Sucumbíos y Orellana. En abril, Petroecuador celebró un hito al transportar 5.000 MMb a través del SOTE, 70% del petróleo que se extrae en el país, también culminaron las negociaciones con Petrochina, Petrotailandia y Unipetec. En mayo, se suscribió el primer contrato con Petroperú para entrega mensual de 360.000 bp y en diciembre se firmó otro contrato para venta por 3'960.000 bls. Petroamazonas, inició en agosto trabajos de reacondicionamiento de pozos cerrados en cuatro campos menores de Orellana y Sucumbíos. El MERNNR presentó en septiembre la XII Ronda Intracampes para captar 1.170 millones de inversión en

ocho bloques en Sucumbíos. En octubre, Petroamazonas firmó contratos con inversión privada por \$1.622 millones para desarrollo de los campos Cuyabeno/Sansahuari; Oso, Yuralpa y Blanca/Vinita. En diciembre se suscribió un contrato por 15 años entre Petroecuador y Amerisur para transportar crudo de Colombia desde Lago Agrio hasta el Terminal Marítimo de Balao.

**2019.** En mayo se anunció los resultados de la Ronda Intracampes, las empresas ganadoras: Petrolamerec, Frontera Energy Colombia - Geopark Perú y GranTierra Energy Colombia. En agosto, el MERNNR realizó la convocatoria a inversionistas privadas para la construcción y operación de una refinería de alta conversión en la región Costa. El MERNNR informó en octubre la decisión del Gobierno de dejar de pertenecer a la OPEP a partir del 01 de enero 2020. Mediante el Decreto 883, octubre 2019, el presidente Lenin Moreno eliminó los subsidios y liberó oficialmente los precios de los combustibles ocasionando el levantamiento de varios sectores sociales lo que obligó al Gobierno a derogar la medida. Al menos 20 campos paralizaron actividades sumando pérdidas por \$136,86 millones. Los actos de sabotaje contra la infraestructura petrolera produjeron el desplome del 18.6% del bombeo de crudo, el más alto en este mes en al menos una década.

**2020.** Fue el año más duro para la historia petrolera en términos de consumo y ganancia económica. Desde la alerta mundial por el brote del COVID-19, la producción y los precios del crudo han disminuido a niveles alarmantes, Ecuador no fue la excepción. Según la ARCH, la producción nacional se redujo 13,3% entre enero y agosto, con respecto al mismo periodo del 2019; es decir, 71.139 barriles de petróleo menos. Para el cierre 2020, Ecuador terminó con un promedio de 9,74% por debajo del promedio del 2019. La baja producción en Ecuador se debe principalmente a que se redujo la movilidad mediante medidas restrictivas por la emergencia del COVID-19. Además, la rotura de los oleoductos SOTE y OCP en abril, debido al fenómeno de erosión regresiva a lo largo del río Coca, sector de San Rafael, provincia de Napo. Se retrasó la perforación de 22 nuevos pozos petroleros en el campo Tambococha, parte del bloque 43, en el cual también se redujeron las actividades en 30%, para implementar medidas de bioseguridad desde julio del 2020. En enero de 2021, Petroecuador y Petroamazonas se fusionaron en una sola empresa, que se encarga de las actividades de upstream y midstream.



# AIHE

Asociación de la Industria  
Hidrocarburífera del Ecuador

Es una organización sin fines de lucro establecida en el marco legal de la República del Ecuador.

## Visión

Ser el nexo estratégico y referente entre los socios y el Estado, apoyando al crecimiento de la industria hidrocarburífera y al desarrollo económico y social del país.

## Misión

Fortalecer a la industria hidrocarburífera del Ecuador agrupando a las empresas del sector.

Promover la cooperación y comunicación entre los socios y el Estado.

## Objetivos

- Cooperar con los organismos del Estado para procurar el desarrollo sustentable

y buen funcionamiento de la industria hidrocarburífera en beneficio de la economía del país.

- Mantener a los socios informados sobre oportunidades de negocios y posibles cambios en el entorno que puedan incidir en la industria.
- Organizar seminarios y eventos para difundir y fomentar el desarrollo de la industria hidrocarburífera.

## Actividades de la AIHE

Los socios de la Asociación mantienen un alto nivel de participación y comunicación para tratar diversos temas concernientes al sector tales como: planes anuales de actividades de las operadoras, leyes, contratos, reglamentos, proyectos especiales, oportunidades de negocios, evolución económica del país, entre otros.

## Compromisos

- Promover el desarrollo de las actividades de la industria hidrocarburífera del país.
- Fortalecer la competitividad y eficiencia de los socios.
- Apoyar el crecimiento de la industria en forma ética, respetuosa con el ambiente y comprometida con la comunidad.

## Socios

AIHE agrupa a compañías especializadas en:

- Exploración, producción y transporte de hidrocarburos.
- Comercialización de combustibles, derivados y lubricantes.
- Servicios petroleros a la industria.

## Contacto

Av. 12 de Octubre N26-48 y Lincoln  
Edificio Mirage, piso 3, oficina 3C.  
(593 2) 450-3164 / 450-3169  
[www.aihe.org.ec](http://www.aihe.org.ec)



Nuestra compañía ha basado su operación en principios básicos enfocados en el bienestar y necesidades de nuestros clientes: Siempre produciendo, eficaz respuesta, alto desempeño e innovación constante; estos han sido los pilares principales para que como compañía tengamos un crecimiento sostenido en el mercado ecuatoriano desde el 2016, dónde actualmente contamos con más de 170 equipos instalados satisfactoriamente.

**1635** Días de operación exitosa  
Palmeras Norte 4 de EP PETROECUADOR

Además tenemos equipos instalados en los pozos OSOG-067, INDA-015, YNOB-16 & CYBH-069 con 1.629, 1.619, 1.613 y 1.519 días de operación continua. Este Alto desempeño en la Estatal Ecuatoriana nos ha permitido instalar y mantener en operación 14 equipos en CUYABENO PETRO, de los cuales 4 son sistemas duales y 10 equipos en WAYRA ENERGY (Bloques 7-21)

Las personas y la tecnología de Alkhorayef son clave para que esto suceda, enfocados en una cultura de cero accidentes priorizamos el bienestar de nuestros colaboradores y clientes.



**Alkhorayef Petroleum Co. Cuenta con experiencia en completaciones duales Concéntricas**

### PRODUCTO O SERVICIO CLAVE:



SISTEMAS Y SOLUCIONES DE BOMBEO ELECTROSUMERGIBLE BES que cubren los requerimientos y nuevos desafíos de la industria. Hemos instalado **4 pozos con COMPLETACIONES DUALES** con nuestro cliente **CUYABENO PETRO**, permitiendo entre otras ventajas, optimizar la producción simultanea de las zonas con mayor potencial en el Bloque 58 y reducir la intervención de WO, aumentando la producción de aceite por día.

### RESPONSABILIDAD SOCIAL Y FUENTE DE TRABAJO MÁS DEL 90% ECUATORIANA

Alkhorayef Petroleum CO responsable social y comprometido con los objetivos estratégicos del Gobierno Nacional del Ecuador contrata personal más del 90% ecuatoriano, dando preferencia a la mano de obra local para los trabajos que se desarrollan en el Oriente Ecuatoriano manteniendo actualmente 37 personas en nómina distribuidas uniformemente entre hombres y mujeres altamente capacitados.



**ALKHORAYEF PETROLEUM CO, PRESTA SERVICIOS RESPONSABLES, COMPROMETIDOS CON EL MEDIO AMBIENTE.**

#### Sede principal

Saudi Arabia	Quito, Ecuador
Alkhorayef Petroleum Headquarters	México, México
2nd Industrial City, Street No.87	Pointe-Noire, Congo
Near Modon Lake, Dammam,	Tripoli, Libya
Kingdom of Saudi Arabia	Alexandria, Egypt
	Cairo, Egypt

#### Subsidiarias

Fahaheel, Kuwait	Khartoum, Sudan
Bogota, Colombia	Juba, South Sudan
	Basrah, Iraq



#### Contacto

📍 Quito, Ecuador  
Catalina Aldaz N23-534, y Av. Portugal, Edif. Bristol Parc,  
Piso 4, Quito ☎ +593 (2) 395 7690  
🌐 [www.alkhorayefpetroleum.com](http://www.alkhorayefpetroleum.com)



ANDES PETROLEUM ECUADOR LTD.



**A**ndes Petroleum Ecuador Ltd. opera el Bloque Tarapoa (Sucumbíos) y **PetroOriental S.A.** los Bloques 14 y 17 (Orellana y Pastaza) y tienen como accionistas a las empresas estatales de República Popular China CNPC (55%) y SINOPEC (45%).

### **Producción**

En 2020 nuestra producción diaria fue en promedio de 37.656 barriles, gracias a la reprogramación de nuestras metas, en las que se incorporaron inversiones que dotaron de infraestructura sólida de bioseguridad a la operación, a más de la aplicación de nuevas tecnologías que representaron USD 67 millones, traducidos en la perforación de 13 pozos de desarrollo y 2 exploratorios.

### **Inversiones**

Nuestra contribución al desarrollo nacional desde 2006 es de USD 9.137 millones, que nos consolida como los mayores inversionistas extranjeros en el sector petrolero, aporte que considera USD 1.325 millones en pago de impuestos.

### **Autosuficiencia energética**

Realizamos el mantenimiento completo de nuestra Topping Plant para la producción de diésel en el Bloque Tarapoa. De igual manera, la expansión de la generación a gas en Tapir A, en el Bloque 17, que reducirá los costos operativos y las emisiones de gases.

### **Inversión social**

Destinamos más de USD 168 millones a adquisiciones en 2020, de las cuales, el 96%, USD 161 millones, corresponden a compras locales, con lo que ayudamos a dinamizar la economía nacional.

Atendimos en nuestros dispensarios médicos a 8.616 miembros de las comunidades, evacuamos a 53 personas a hospitales públicos a causa del Covid y otras enfermedades. Invertimos USD 210.000 en donaciones de raciones alimenticias, insumos médicos e infraestructura hospitalaria, así como ingentes cantidades de gel y alcohol a nuestros vecinos.

### **Contacto**

Andes Petroleum Ecuador Ltd.  
NNUU E10-44 y República de El Salvador  
Edificio Citiplaza  
(593 2) 298 85 00

[www.andespetro.com](http://www.andespetro.com)

*Energía y Ambiente en Armonía*



## ¡En un país privilegiado nosotros marcamos la diferencia!

PCR Ecuador, representa a la compañía Petroquímica Comodoro Rivadavia (PCR), creada en 1921 y dedicada a la exploración y explotación de hidrocarburos en Argentina, Colombia y Ecuador.

Contamos con profesionales íntegros y honestos de distintas disciplinas que trabajan día a día con transparencia para su bienestar, el de PCR Ecuador y del país, haciendo las cosas cada vez mejor.

PCR Ecuador opera en la provincia de Orellana los bloques Pindo 65 y Palanda 64 desde julio de 1999. Y en la provincia de Sucumbios los bloques Sahino 90 y Arazá Este 91 desde mayo de 2019.

### COMUNIDAD

Este año orientamos nuestros esfuerzos a programas de salud y educación para la población comunitaria. Los beneficiados de esta gran iniciativa fueron alrededor de **2.000 niños** de las zonas de interés de PCR Ecuador.

### RESULTADOS DE PRODUCCIÓN 2020

En 2020, PCR Ecuador mantuvo la producción de un promedio de **1.215.663 bbls** en el bloque Pindo 65 y de **891.545 bbls** en el bloque Palanda 64.



Contacto  
Quito - Ecuador

(593- 2) 4013600

Dirección:

Calle Martín Carrión entre  
Av. República y Alpallana  
Edf. Titanium Plaza  
Piso 1- Oficina 1-2





**Grupo COBRA presente en Ecuador es parte del GRUPO ACS considerado un líder mundial en actividades de construcción y servicios, con ventas de más de 4000 millones de dólares.**

Creado en 1997, GRUPO ACS está conformado por compañías líderes que participan en el desarrollo de sectores clave para la economía mundial, comprometidas con el progreso económico y social de los países en los que está presente.

Desde su creación Grupo COBRA ha evolucionado hasta convertirse en un referente mundial con capacidad y determinación para desarrollar, crear y operar infraestructuras industriales que requieran un alto nivel de servicio, sobre la base de la excelencia en integración, innovación tecnológica y solidez financiera.

Grupo COBRA emplea a más de 38.000 personas en 70 países y ofrece una amplia gama de servicios a través de 600 delegaciones aportando valor a todo tipo de clientes, desde particulares a grandes corporaciones.

### Actividades del Grupo:

Construcción

Servicios Industriales

Servicios



**Grupo COBRA**

Grupo COBRA con más de 75 años de experiencia en ingeniería, instalación y mantenimiento industrial de infraestructuras es un referente global con capacidad para desarrollar, crear y operar instalaciones que requieren un alto nivel de servicios basados en la integración, innovación tecnológica y solidez financiera.

### Áreas de Negocio:

- Redes de Agua, Gas, Electricidad y Comunicaciones
- Instalaciones Especializadas y Mantenimiento
- Proyectos Integrados del sector energético, petróleo y gas: ingeniería aplicada, suministros, construcción y puesta en marcha.



**Cuyabeno  
Petro**

En el año 2018 el Grupo COBRA y su filial Cuyabenopetro, incursiona en el sector hidrocarburífero del Ecuador con su participación en el campo Cuyabeno/Sansahuari, en el bloque 58 de Petroamazonas EP ubicado en la provincia de Sucumbios de la región amazónica.

Cuyabenopetro trabaja bajo la modalidad de Servicios integrados con financiamiento para la Ejecución de Actividades de Perforación y Completación de Pozos, con compromiso de financiamiento para incrementar la producción petrolera, por un plazo de diez años.



**Somos una empresa con más de 40 años al servicio del mercado ecuatoriano, dedicada al envasado y comercialización de Gas Licuado de Petróleo (GLP). Contamos con una amplia gama de productos que responden a diferentes necesidades del segmento doméstico, comercial, industrial y vehicular.**

Formamos parte de Abastible, empresa chilena líder regional en el mercado del GLP, filial de Empresas Copec, grupo empresarial cuyas inversiones se concentran en recursos naturales y energía, con presencia física en 16 países a nivel mundial y comercial en más de 80 países.

## Nuestros productos

Ofrecemos a nuestros clientes una cartera de productos y servicios con altos estándares de calidad. Tenemos una sólida presencia en el negocio de envasado, representada bajo la figura comercial de la marca Duragas, posicionada a través del característico cilindro amarillo y sus diversas presentaciones.

Con la marca Duragas PRO, atendemos a los clientes de granel y canalizado mediante el suministro continuo de gas, a través de tanques estacionarios y redes canalizadas. Así mismo, contamos con estaciones de servicio para proveer de GLP al segmento vehicular.

Debido a nuestra rigurosidad por el cumplimiento de las normas nacionales e internacionales, en la seguridad de las instalaciones y la excelencia del servicio, en el 2019 alcanzamos el liderazgo en la participación de mercado, convirtiéndonos en la principal empresa del sector de GLP.

## Nuestro compromiso

Nos destacamos por nuestras actuaciones enmarcadas en el respeto al entorno legal, social y medio ambiental del país. Contamos con la certificación ISO 14001 en todos nuestros centros de trabajo ubicados en Guayaquil, Pifo, Bellavista, Montecristi y Santo Domingo, localidades donde generamos crecimiento y bienestar.

Nuestro desafío es continuar mejorando la calidad de vida de nuestros clientes y ser el mejor aliado de los sectores estratégicos del país mediante soluciones energéticas que promuevan su desarrollo.



### Datos de contacto:

-  **Dirección:** Vía a la Costa. Km 7.5 Sector El Salitral, Guayaquil - Ecuador
-  **PBX:** 370 5300
-  **Servicio de Atención al Cliente:** 1700 387242
-  **Correo:** [clientes@duragas.com.ec](mailto:clientes@duragas.com.ec)
-  **Portal:** [duragas.com.ec](http://duragas.com.ec)



## EL ÉXITO DE CAMPO SINGUE

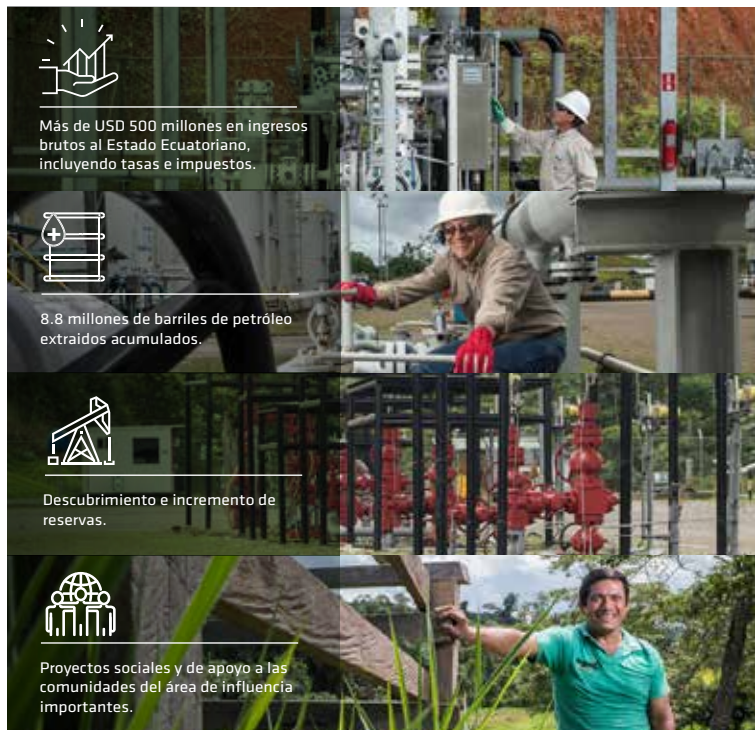
El Campo Singue está ubicado en la provincia de Sucumbíos con una extensión de 3.446 hectáreas (35 km<sup>2</sup>). El campo Singue se licita en la Décima Ronda Petrolera, y se adjudica al Consorcio DGC (Dygoil & Gente Oil Ecuador) desde abril 2012. Desde septiembre 2014 su exploración y explotación está a cargo de Gente Oil Ecuador, una empresa extranjera de petróleo y gas domiciliada en Ecuador a través de un contrato de prestación de servicios con tarifa por un plazo de 20 años.

Khalil Al Sholy, importante inversionista internacional y reconocido por sus inversiones en de la industria petrolera, construcción, turismo e inmobiliario en Medio Oriente, se interesó en Campo Singue y en otros proyectos de inversión en Ecuador. El Sr. Sholy es el fundador de Gente Oil Global y principal accionista de Gente Oil Ecuador.

La firma petrolera recibió el denominado Campo Singue en el año 2012, después de permanecer cerrado por más de 15 años sin generar ningún beneficio económico ni social al Estado ecuatoriano. Gracias a la inversión de Gente Oil Ecuador, 100% a riesgo propio, en apenas cinco años, se han generado importantes beneficios al Ecuador, las cifras hablan por sí solas:

**USD 140 MM** Invertidos en facilidades de producción (434% más de lo comprometido en el contrato).

- 11 pozos productores, 1 de inyección y 1 de reinyección de agua, al momento perforando el segundo pozo horizontal del campo.
- Construcción y adecuación de dos plataformas y vías de acceso.
- Con tecnología de punta, innovadora como por ejemplo, la única planta de tratamiento de agua que usa el sistema de filtración cáscara de nuez de Ecuador, y un centro de fiscalización con tecnología Coriolis para medición y control de crudo (Unidad LACT), intervenciones de pozos multi arena, entre otras.



Más de USD 500 millones en ingresos brutos al Estado Ecuatoriano, incluyendo tasas e impuestos.

8.8 millones de barriles de petróleo extraídos acumulados.

Descubrimiento e incremento de reservas.

Proyectos sociales y de apoyo a las comunidades del área de influencia importantes.

## Un compromiso social verdadero

En Gente Oil Ecuador existe un real compromiso con la gente y la comunidad del sector a través de un proyecto integral de Relaciones Comunitarias que planifica y ejecuta los programas de compensación social e indemnización, contemplados en los Planes de Manejo Ambiental de Gente Oil Ecuador. La gran mayoría de las actividades son voluntarias y de la propia iniciativa de la compañía, están enfocadas en temas de salud, educación, manejo ambiental y emprendimiento. La excelente inter relación con la comunidad se traduce en el apoyo a la operación de Gente Oil. Hasta el 2018 se ha desarrollado el Plan de Relaciones Comunitarias entregando recursos al Ministerio de Hidrocarburos para el apoyo de estos proyectos sociales por más de 13 millones.

### Contacto:

📍 Calle Del Establo y Calle C  
Site Center, Torre I, Oficinas 204-205  
Quito, Ecuador

✉ [info@genteoilecuador.com](mailto:info@genteoilecuador.com) 🌐 [www.camposingue.com](http://www.camposingue.com)

## Company Overview

Fundada en 1919, Halliburton celebró sus 100 años de servicio como uno de los proveedores de productos y servicios más grandes del mundo para la industria energética. Con 60.000 empleados, que representan a 140 nacionalidades en más de 80 países, la empresa ayuda a sus clientes a maximizar el valor durante todo el ciclo de vida del yacimiento, desde la localización de hidrocarburos y la gestión de datos geológicos, hasta la evaluación de perforaciones y formaciones, la construcción y terminación de pozos y la optimización de la producción en toda la vida del activo.

Halliburton cuenta con 14 líneas de servicios de productos (PSL): Consulting & Project Management (incluye Integrated Asset Management), Baroid, Drill Bits & Services, Sperry Drilling, Testing & Subsea, Landmark, Wireline & Perforating, Artificial Lift, Cementing, Completion Tools, Production Enhancement, Production Solutions, Multi-Chem y Pipeline & Process Services; que operan en dos divisiones: Perforación & Evaluación y Completación & Producción y además contamos con un PSL de Consultoría y Gestión de Proyectos que trabaja en ambas divisiones y es la punta de lanza de nuestra estrategia de servicios integrados.

También tenemos 12 centros de investigación importantes en todo el mundo, desde Duncan (Oklahoma) hasta Arabia Saudita; Singapur a Pune, India. Con el objetivo de respaldar estratégicamente nuestro negocio internacional. Y lo estamos haciendo al acercar la tecnología a las cuencas de los clientes para abordar sus desafíos



Halliburton cree que contratar, capacitar y promover a los profesionales de la energía locales mejora el bienestar económico y social de las comunidades en las que vivimos y trabajamos. Hemos logrado un promedio de fuerza laboral nacionalizada del 90% en más de 80 países.



## Visión y Valores

En Halliburton, colaboramos y diseñamos soluciones para maximizar el valor de los activos para nuestros clientes; esta es nuestra propuesta de valor.

Nuestra visión es ofrecer una experiencia de cliente insuperable, como líderes intelectuales competitivos, creativos y éticos a nivel mundial.



Nuestros valores son nuestro ADN corporativo, la base de cómo nos relacionamos entre nosotros y con todos aquellos con quienes interactuamos. Estos son los fundamentos que se espera que todos los empleados de Halliburton encarnen, todos los días. Nuestros valores son: Integridad, Seguridad, Colaboración, Competición, Creatividad, Fiabilidad y Respeto

## Contacto

Descubra cómo Halliburton lo ayuda a reducir su costo por BOE a través de la colaboración, la innovación y la ejecución.

Manténgase actualizado con Halliburton a través de una variedad de canales sociales en línea: online social channels.



## Contacto – Ecuador

Halliburton Latin America S.R.L.  
Dirección: Avenida Amazonas N37-29  
y Villalengua  
Edificio Eurocenter, Piso 8  
Teléfono: 593 2 3971700  
Quito, Pichincha – Ecuador  
ana.ortiz@halliburton.com



**OCP Ecuador inició sus operaciones en el 2003 y es una de las mayores inversiones privadas que ha tenido el país. Su aporte ha sido crucial en el crecimiento del Ecuador ya que por más de una década ha transportado responsablemente petróleo, el recurso estratégico más importante para el desarrollo del país.**

OCP Ecuador transporta petróleo por un oleoducto de 485 kilómetros de longitud desde Lago Agrio hasta Esmeraldas. A partir de 2017, puede transportar petróleo pesado y liviano, dinamizando así su servicio y cumpliendo con las necesidades de sus clientes en Ecuador y Colombia. Es un aliado para el Ecuador ya que permite el desarrollo de nuevos campos petroleros a través de la capacidad disponible de transporte.

Desde el 2013, es parte importante de la Integración Hidrocarburífera Regional entre Ecuador y Colombia, pues por este oleoducto han pasado más de 20 millones de barriles de crudo colombiano para exportación por Ecuador.

Cuenta con un equipo técnico de más de 250 profesionales altamente experimentados que les permite mantener un alto nivel de calidad de servicio, enfocados en la eficiencia y seguridad de sus operaciones.

Es una empresa responsable y de conciencia ambiental. Su operación busca mantener un equilibrio entre los aspectos sociales, ambientales y económicos.

## Área de influencia

El transporte de crudo se inicia en el Terminal Amazonas en Lago Agrio y recorre 485 kilómetros, atravesando cuatro provincias, 11 cantones y 33 parroquias, en las cuales se han impulsado más de 750 proyectos de desarrollo comunitario.

## Misión

Contribuir con el desarrollo del país, a través de una operación de transporte de crudo confiable, segura, eficiente y comprometida con el ambiente.

### Contacto

📍 Av. Amazonas 1014 y Naciones Unidas, Edificio La Previsora, Torre A, Piso 3.

☎ (593 2) 297 32 00

🌐 [www.ocpecuador.com](http://www.ocpecuador.com)

✉ [comunicacion@ocp-ec.com](mailto:comunicacion@ocp-ec.com)

## Datos técnicos

Tubería: API 5L-X70

Diámetro: 24", 32", 34" y 36"

Longitud: 485 kilómetros

Capacidad: 450,000 Barriles por día

Almacenamiento: 4.95 millones de Barriles

Crudo transportado y exportado:  
CRUDO NAPO y CRUDO CHAZA (Colombia)

Inicio de Operaciones: Noviembre 2003

Período de Concesión: 2003 – 2023

99% de la tubería enterrada

4 Estaciones de Bombeo

2 Estaciones Reductoras de Presión

1 Terminal Marítimo

Fibra óptica en toda la ruta

Sistema SCADA

Capacidad de Boyas: 150,000 y 325,000 DWT (buques de 2MM de barriles)





## Quiénes somos

Orion Energy, es una Operadora, que se dedica a la extracción y producción de Petróleo Crudo. Nuestras operaciones se emplazan en dos Bloques, Ocano - Peña Blanca Bloque 52 y Eno - Ron Bloque 54.

SOMOS una compañía 100% ecuatoriana, que se renueva constantemente, buscamos la excelencia a través de la identificación de oportunidades de mejora, con un profundo análisis y replanteamiento continuo de lo que hacemos y de cómo lo hacemos.

Con 75 personas a bordo, somos un equipo comprometido con nuestros objetivos, contribuyendo al desarrollo de nuestro país con innovación, eficiencia y responsabilidad en el perfeccionamiento de nuestras actividades. Desafiando permanentemente los logros conseguidos y buscando con cada reto una mejor versión de nosotros mismos.

## Producto o servicio clave

Orion Energy, produce energía de forma eficiente, con los más altos estándares de calidad y conducta empresarial, a través de la Exploración y Extracción de Petróleo Crudo, con un impecable manejo de tecnología, en un ambiente seguro, sostenible y con un profundo respeto por el Medio Ambiente, las Comunidades y su Entorno.

## Reseña histórica

Orion Energy, da sus primeros pasos en el año 2014, con la adquisición de la participación mayoritaria de dos contratos de Prestación de Servicios para los Bloques 52 y 54. Aquí inicia el proyecto ambicioso que prometía desafiantes retos y que pretendía una contribución importante en el desarrollo de nuestro País. Desde el primer momento nacimos con la fiel convicción de marcar una diferencia, "haciendo las cosas de manera distinta".

Hoy luego de apenas cuatro años, con algunos hitos históricos, Orion Energy se ha establecido como un referente en el Sector.

### Contacto

📍 Av. Pampite y Simón Valenzuela, Edificio Yoo Cumbayá,  
Torre Oficinas, Piso 4, Oficina 410  
Quito, Ecuador EC170901  
☎ 593-2-4016 200  
🌐 [www.orionenergy.com](http://www.orionenergy.com)  
✉ [ahidalgo@orionecuador.com](mailto:ahidalgo@orionecuador.com)

En el año 2014 contábamos con apenas 200 barriles por día de producción. Un año más tarde, en el 2015, llegamos al Millón de barriles de producción acumulada y solo dos años después en el 2017, llegamos a los 5 Millones de barriles. A la fecha, a pesar de vivir en una de las crisis más prolongadas en la industria petrolera mundial, contamos con una producción apenas por debajo de los 7 millones de barriles.

En cuatro años obtuvimos un crecimiento sostenido, hemos pasado de ser una compañía pequeña a ser una compañía mediana que ocupa las primeras posiciones en la producción diaria de petróleo neto del país.

## Logros empresariales

Nuestros logros son nuestra mejor carta de presentación, estamos muy orgullosos de alcanzar nuestros objetivos año a año, entre ellos podemos citar:

- Pico de producción de 10,000 barriles por día alcanzado en agosto de 2017, con una producción anual promedio de 7,500 barriles por día durante el mismo año.
- ER 3730 Bppd
- OPB 1403 Bppd
- 100% de éxito en perforación.
- Recuperación de los campos Ocano y Peña Blanca, sin actividad desde los años 90.
- Redescubrimiento y desarrollo de los campos Eno y Ron abandonados desde 1978.

## Proyección: principal meta a corto plazo

La perforación de 6 nuevos pozos en este año dentro de los Bloques Eno-Ron y Ocano-Peña Blanca

## Sede principal

La oficina principal se encuentra ubicada en la Av. Pampite y Simón Valenzuela, Edificio Yoo Cumbayá, Torre Oficinas, Piso 4, Oficina 410; Quito, Ecuador EC17090.





## Petrobell S.A. Grantmining S.A.

En Ecuador somos una empresa de exploración y extracción de hidrocarburos que busca generar valor para: la sociedad, nuestros socios, colaboradores, organismos de control, proveedores y comunidades ancestrales y colonas, asentadas en el área de influencia de nuestra operación.

Somos conscientes del impacto social y ambiental que involucran nuestras actividades, razón por la cual es fundamental la aplicación de procedimientos y tecnologías con altos estándares, que coexistan tanto con las comunidades como con la naturaleza.

Actualmente operamos el Bloque 66 en la Amazonía ecuatoriana. (Bloque Tigüino)

### Reseña Histórica Bloque Tigüino:

#### 1999 Firma del Contrato del Campo Marginal Tigüino

Para la explotación de petróleo crudo y exploración de hidrocarburos, suscrito entre Petroecuador, PETROCOL, IECONTSA, CPVEN y Grantmining S.A.

#### 2001 Conformación del Consorcio entre las Compañías

Las compañías, PETROCOL, IECONTSA, CPVEN y, Grantmining S.A., ceden los derechos a favor de Petrobell S.A. (70%) y Grantmining S.A. (30%), asumiendo la operación del Bloque Tigüino.

#### 2016 Contrato modificatorio

El Consorcio de compañías Petrobell S.A. - Grantmining S.A., celebró con el Estado ecuatoriano el contrato denominado

“Contrato modificatorio número uno al contrato de prestación de servicios para la exploración y explotación de hidrocarburos (petróleo crudo) en el Bloque Tigüino de la Región Amazónica Ecuatoriana”, el 15 de abril de 2016, en el cual se amplió el plazo del mismo hasta el 31 de diciembre de 2022.

### Certificaciones y Acreditaciones:

#### • Sistema de gestión de calidad

Contamos con la certificación de un Sistema de Gestión de Calidad con base a la norma ISO 9001 desde el año 2006, a través del cual hemos podido controlar la calidad de nuestros procesos con enfoque a la mejora continua. En el año 2017 obtuvimos la certificación de la última versión de la norma ISO 9001:2015. Contamos también con la acreditación de la norma ISO 17025 desde el año 2014, a través del cual certificamos que el crudo entregado esté bajo especificaciones y acuerdos contractuales.

#### • Sistema de Gestión de Ambiental

Por las características de nuestra operación y los lugares donde estamos ubicados, el cuidado al medio ambiente juega un rol fundamental, por ello desde el año 2014 contamos con la certificación de un Sistema de Gestión Ambiental con base a la norma ISO 14001. En el año 2017 obtuvimos la certificación de la última versión de la norma ISO 14001:2015.

#### • Sistema de Seguridad y Salud Ocupacional

Contamos con un Sistema de Gestión certificado bajo la norma OHSAS 18001 desde el año 2014, el cual tiene por objetivo precautelar la seguridad y salud de los colaboradores. Durante el año 2021 se trabajará en la implementación de la norma ISO 45001:2018.



#### Contacto

Sede Principal - Oficinas Quito

☎ 593 (2) 3964600

📍 Av. Amazonas N 44-105 y Río Coca, Edificio Eteco - Promelsa  
2do Piso, Quito, Ecuador

✉ info@petrobell.com.ec

Campo:

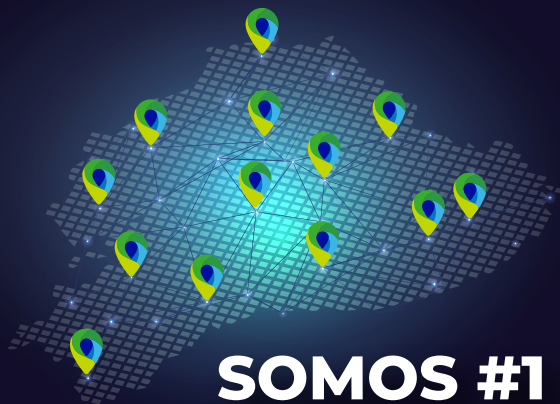
Bloque Tigüino

📍 Vía al Auca (120km de la ciudad Francisco de Orellana),  
Parroquia Inés Arango, Provincia de Orellana – Ecuador.



**P&S** | **NADA  
ES LEJOS**  
PETRÓLEOS Y SERVICIOS

Somos una empresa 100% ecuatoriana,  
con 26 años de experiencia en  
la comercialización de combustible  
en Ecuador.



**SOMOS #1  
EN EL PAÍS**

CON **262** ESTACIONES A NIVEL NACIONAL



## LOGROS

En el 2020 nos consolidamos como la empresa privada líder en el mercado con más de 260 estaciones de servicio a nivel nacional, brindando un servicio de calidad en todas las regiones y provincias de Ecuador continental.



## NUESTROS CLIENTES

Nos hemos ganado la confianza de nuestros clientes, ya que muchas de nuestras Estaciones de Servicio se ubican en carretera, sirviendo al transporte pesado, liviano e interprovincial que diariamente recorren las carreteras de nuestro país.



## FUTURO

Estamos trabajando en posicionarnos como una marca moderna que refleje la esencia de nuestro país y su biodiversidad, porque sin duda somos parte de la reactivación del Turismo y el Comercio en Ecuador.



[www.petroleosyservicios.com](http://www.petroleosyservicios.com)

**Contacto**  
Av. 6 de Diciembre N30-182 y Alpallana  
Quito - Ecuador  
(+593) 2 3819680



# 97

## ESTACIONES PARA QUE SIGAS LLEGANDO LEJOS



### Historia

Nacimos hace más de 25 años, nuestro centro de operaciones está en la provincia de Santo Domingo de los Tsáchilas puerto terrestre del país.

### Misión

Somos una comercializadora ecuatoriana de combustibles y sus derivados, trabajamos para ser líderes asesorando de manera personalizada a nuestros clientes, con asistencia los 365 días del año y mejoramiento continuo, lo que nos permite brindar lo mejor en precio, calidad y servicio a nuestros consumidores.

### Valores

- |              |                 |                    |
|--------------|-----------------|--------------------|
| 1. La Fe     | 4. La Justicia  | 7. Responsabilidad |
| 2. El Honor  | 5. El Respeto   | 8. Solidaridad     |
| 3. La Verdad | 6. El Optimismo | 9. Puntualidad     |
|              |                 | 10. Agilidad       |

### Visión

Queremos llegar a ser una marca reconocida por su excelencia en la presentación de servicios y asesoramiento a nuestros distribuidores, para convertirnos en parte de la vida cotidiana de nuestros clientes finales haciendo que el abastecimiento de combustible de su vehículo sea rápido, preciso y justo.

### Logros empresariales

Estamos dentro del ranking de las **100 mejores empresas del país.**

 petrolrios  @petrolrios  
[www.petrolrios.com.ec](http://www.petrolrios.com.ec)

 **PETROLRIOS**  
Llegamos lejos



**PETROWORLD S. A., es una empresa ecuatoriana especializada en la comercialización de combustibles, consultoría, representación, control y administración de Sociedades a fines a la industria del petróleo.**

La empresa inicia operaciones en 1994, soportada por la experiencia profesional de sus socios fundadores, en:

- La Comercialización de Combustibles – Comercializadora.
- Diseño, montaje y operación de estaciones de servicio.
- Selección de Tecnologías, entrenamiento de personal, provisión de materiales y equipos.

### **LOGROS EMPRESARIALES**

La empresa ha diseñado y construido casi todas las Estaciones de Servicio de su Red, que son de su propiedad. Opera directamente con su propio personal cada una de ellas, transporta en sus propios auto – tanques todo el combustible que diariamente se vende al consumidor y realiza directamente su mantenimiento.

#### **Contacto**

- 📍 Av. República E4-51 e Inglaterra, Edificio Banderas Mezannine.
- ☎ 2248261 - 2255000 - 2255738
- ✉ pw@petroworld.ec

Por lo tanto, es la primera empresa ecuatoriana ciento por ciento integrada, en la comercialización de combustibles.

### **Tiendas de Conveniencia.**

En todas las estaciones de la Red existen tiendas de conveniencia (MICROMARKET), que brindan a sus clientes snacks, bebidas y comida rápida.

### **Facilidades de Pago.**

Los clientes pueden realizar sus pagos en efectivo o utilizando todas las tarjetas de crédito disponibles en el mercado.

Con la aplicación de la facturación electrónica se garantiza que la factura refleja exactamente el valor de combustible adquirido.

PETROWORLD S. A., colabora con el sector empresarial al otorgar crédito corporativo, sus unidades de transporte pueden abastecerse a crédito, en todas las Estaciones de la Red, con una sola aplicación

PETROWORLD S. A., cuenta con la infraestructura adecuada y los recursos humanos debidamente calificados para apoyar el desarrollo de proyectos industriales y comerciales en el país.





**Primax Ecuador es la compañía líder del mercado, con una participación del 23,8% al cierre del 2020, continuando como la comercializadora #1 del país.**

Presente en Ecuador desde el 2006 cuando como empresa comercializadora de derivados de petróleo y tiendas de conveniencia se plantea la misión de ir más lejos que las expectativas de sus clientes, colaboradores, stakeholders y socios comerciales quienes apostaron por esta nueva marca hace ya 15 años y continúan ratificando esa confianza manteniendo sus estaciones afiliadas a nuestra red siendo parte de nuestro crecimiento.

Su gasolina insignia Super G-Prix tiene el 32,9% de la cuota de mercado, y es la única gasolina con aditivos alemanes en el Ecuador, convirtiéndola además en la comercializadora líder en venta de gasolina Super del país.

Pero Primax no solo se encuentra en Ecuador, su gran trabajo le ha convertido en una compañía de alto impacto internacional, con más de 2.100 estaciones de servicio entre Perú, Ecuador y Colombia y una gran proyección de crecimiento en los próximos años ofreciendo un excelente servicio, altos estándares de calidad en sus productos, modernas estaciones de servicio y negocios aliados. Todo de la mano de un riguroso cumplimiento de las leyes y cuidado del medio ambiente.

### **Gasolina Super G-PRIX:**

#### **Creda para que llegues más lejos**

Uno de los principales diferenciadores de Primax es su gasolina aditivada.

Super G-PRIX, a diferencia de la gasolina Super convencional, es la única del país que posee aditivos alemanes de última generación, estos son ideales para el mantenimiento del motor, ya que limpian y mejoran su rendimiento.

Su tecnología "Friction Modifier", evita el desgaste del pistón, disminuye la fricción y proporciona ahorro en el consumo de combustible. Un producto altamente diferenciador y con excelentes beneficios.

### **Tiendas Listo!:**

#### **Un compañero en el camino**

La marca LISTO! es otro de los grandes diferenciadores de Primax, ya que es la red de tiendas de conveniencia más grande del país. Con una imagen moderna y atractiva brinda a sus clientes gran variedad de productos: snacks, bebidas, confites, entre otros; además de una deliciosa oferta de comida rápida, además servicios adicionales como Wi-Fi, TV satelital, cajeros automáticos, etc., y la presencia de su aliado Sweet & Coffee.

Actualmente, cuenta con más de 65 tiendas Listo! a nivel nacional.

#### **Contáctanos:**

🌐 [www.primax.com.ec](http://www.primax.com.ec)

📱 @Primaxec

📺 /PrimaxEcuador

📍 [www.viveviajando.ec](http://www.viveviajando.ec)

### **Tarjeta PRIMAX PRE-PAGO:**

#### **Tus consumos cómodos y sin complicaciones**

Primax cuenta con su tarjeta PRE PAGO, la primera en el mercado de estaciones de servicio del Ecuador con la cual el cliente puede pagar sus consumos de combustible, comprar productos en tiendas Listo! y lubricantes sin necesidad de efectivo o tarjetas de crédito, facilitando el proceso con comodidad, sin costo de activación y recargos adicionales por transacción. Otro beneficio de la tarjeta PRIMAX PRE-PAGO es la facilidad que ofrece a los consumidores para administrar y controlar sus gastos.

### **Primax Card Plus:**

#### **Controla tus consumos online cuando quieras, desde donde quieras y como quieras**

Primax Card Plus, es una innovadora plataforma de servicios corporativos, que permite el abastecimiento de combustible y productos de la red PRIMAX; todo esto integrado a diversos elementos de seguridad y sistema de crédito en línea, garantizando seguridad y confianza plena a los consumidores. Sus clientes pueden utilizar el servicio a nivel nacional en más de 80 estaciones de servicio afiliadas al plan. Esta plataforma se encuentra en constante innovación, adaptándose a las distintas necesidades de los consumidores y diversificando su portafolio con los más altos estándares de la industria.

### **Soluciones para el sector petrolero y la Industria:**

#### **Un compromiso con todos los aliados estratégicos**

Primax atiende al sector industrial y petrolero con altos estándares en sus procesos de seguridad y capacitación de su talento humano. Gracias a este esfuerzo alcanzan altos niveles de efectividad en los despachos de sus clientes industriales desde cualquier terminal del país, con especial atención al sector petrolero, desde Esmeraldas hasta los campos en el Oriente ecuatoriano (600km). De esta manera, de la mano de sus clientes, aliados y equipo humano, Primax sigue creciendo, innovando y sobre todo buscando siempre más.

### **Shell**

#### **Lubricantes Shell #1 a nivel mundial.**

Desde el 2014 PRIMAX es el Macro Distribuidor autorizado para comercializar lubricantes Shell y Pennzoil en todo el Ecuador. Actualmente, Shell es el proveedor de lubricantes # 1 a nivel mundial, invierte cerca de 1,300 millones de dólares en investigación y desarrollo, siendo la empresa petrolera con mayor inversión en el mundo.

PRIMAX está comprometida en satisfacer los requerimientos específicos y necesidades de sus clientes, ofrece un servicio especializado y brinda la mejor calidad de productos en sus canales de venta.





**Es una compañía energética integrada y global con amplia experiencia en el sector hidrocarburífero, que desarrolla actividades de upstream y downstream en todo el mundo.**

En Repsol se considera a la innovación como motor de cambio para crear un nuevo modelo energético. Por ello, está presente en zonas de alto potencial energético. Gracias a una estrategia de crecimiento consolidada con pasos firmes, ha desarrollado nuevas y atractivas áreas de negocio dentro de la compañía, preocupados por alcanzar el bienestar de las personas y el crecimiento económico de la sociedad.

Se identifican, promueven y desarrollan iniciativas de negocio relacionadas con la bioenergía, energías renovables vinculadas a la actividad de la compañía y proyectos de reducción de emisiones de CO<sub>2</sub>, en que se destaca la captura y almacenamiento del mismo, con políticas de energía responsable y el compromiso con el desarrollo de soluciones energéticas sostenibles.

## Operación con desarrollo por la conservación

Repsol está presente en Ecuador a través de sus actividades de Exploración y Producción de crudo. En sus acciones petroleras, opera los Bloques 16 y 67, en la Amazonía ecuatoriana, en sociedad con Opic, Sinochem y Tiptop Energy Ltd., subsidiaria de Sinopec.

Repsol Ecuador gestiona sus operaciones en torno a tres principios fundamentales para la protección del medio ambiente: la precaución, la prevención y la responsabilidad integral. Estos principios están plasmados en la política empresarial y en el Plan de Manejo Ambiental de los Bloques 16 y 67. Adicionalmente, la

### Contacto

☎ (593 2) 297 66 00

🌐 [www.repsol.com](http://www.repsol.com)

Licencia Ambiental incorpora obligaciones supra legales en procura de una exigencia mayor a las actividades que se desarrollan en una zona sensible como el Parque Nacional Yasuní. La compañía trabaja con integridad, responsabilidad, transparencia, flexibilidad e innovación como valores fundamentales para la protección de la intangibilidad del ecosistema y de todas las actividades que Repsol realiza en el país.

## Logros empresariales

- Cero conflictividad con las comunidades de las zonas de operación.
- Reconocimientos por la gestión ambiental.

## Meta en el corto plazo

Repsol Ecuador una vez más ratifica el compromiso de ser un referente en transparencia, demostrando los altos estándares de seguridad de las personas, cuidado del medioambiente y eficiencia en la gestión.

## Dependencias

**Sede principal:** Campus Repsol, Méndez Álvaro 44 28045, Madrid - España

**Filial en Ecuador:** Isabel La Católica N24-430 y Luis Cordero. Edificio RFS



# RS ROTH

Somos la empresa ecuatoriana líder en **RENTA DE GRUPOS ELECTRÓGENOS DE ALTA CAPACIDAD**, con la mayor flota de equipos con potencia nominal de hasta 2000 kw.

25 años generando energía para la industria petrolera nos convierte en pioneros en Ecuador en brindar un servicio integrado de sistemas de generación eléctrica que **abarca instalación, operación, mantenimiento y monitoreo de los grupos electrógenos.**

Soluciones especializadas en **GENERACIÓN ELÉCTRICA PUNTUAL.** Diseño, instalación y puesta en marcha de Centrales de Generación de 5, 10 y 20 MW.

**LÍNEA DE PRODUCCIÓN Y ESTIMULACIÓN (LPE):** Nuestras unidades de bombeo permiten operar en un amplio rango de presiones y caudales con varios tipos de fluidos en Transferencia de crudo, Reinyección de agua, Energización del fluido para Bombeo Jet, Power Oil, Pruebas Hidrostáticas y Pruebas de ratas múltiples, etc.

Nos especializamos en equipos para sistemas de producción y estimulación de superficie con bombas booster, HPS, triplex y quintuplex.

Nuestra **PLANTA DE TRATAMIENTO DE GAS** permite acondicionar la calidad del gas residual o asociado convirtiéndolo en un combustible apto para grupos electrógenos diésel con sistema bi-fuel, reduciendo el consumo de diésel entre un 20 a un 60%, según las condiciones de gas.



#### PRODUCTOS COMPLEMENTARIOS:

- Flota de camiones, cabezales, winches y plataformas.
- Soluciones de insonorización.
- Distribuidores de equipos eléctricos, de medición y breakers.
- Tanques de almacenamiento de combustible.
- Bancos de pruebas resistivo e inductivo.



#### Contacto

📍 Bonanza OE7-13 y Mariana de Jesús, Calderón. Quito - Ecuador.  
☎ (593 2) 282 07 77  
✉ info@rsroth.com  
🌐 www.rsroth.com

# Schlumberger

**Schlumberger del Ecuador S.A. es una compañía con más de 85 años de servicio ininterrumpido en el país, y orientada a brindar soluciones para la Industria de la Energía y Petróleo (E&P). Es líder mundial en la industria petrolera, brindando a sus clientes la confianza para superar los desafíos y mejorar el rendimiento.**

La historia y cultura de Schlumberger están construidas sobre el liderazgo, la ética, la ciencia y la innovación. Su objetivo es extender constantemente los límites técnicos de sus productos y servicios y marcar el rumbo que la industria petrolífera debe seguir. Su liderazgo es reconocido en las áreas de Caracterización de Reservorios, Perforación de Pozos y puesta en marcha de los pozos en Producción y Construcción de Facilidades de Producción.

Schlumberger fue creada en 1926 por los franceses Conrad y Marcel Schlumberger y, en el Ecuador, está presente desde 1934. Es la mayor empresa de servicios en el mundo, con presencia en más de 120 países y con aproximadamente 82,000 empleados, quienes representan a más de 170 nacionalidades.

La compañía brinda soluciones a sus clientes de acuerdo con las necesidades específicas de cada uno, ofreciendo desarrollo tecnológico e innovación, además de la experiencia y creatividad de sus colaboradores. Schlumberger es una de las empresas con los mejores resultados y se enorgullece de tener el menor índice de accidentalidad debido a sus exigentes procesos, políticas y estándares en seguridad, salud y protección del medio ambiente.

Schlumberger valora la diversidad, por ello atrae talento humano diverso de forma inclusiva y sin distinción, ofreciendo igualdad de oportunidades. Su acercamiento a la sostenibilidad está arraigado a una cultura de larga permanencia, caracterizada por su responsabilidad social y ambiental, que no se limita solo a las áreas de influencia directa de sus operaciones. Los ejes de acción se enfocan en medio ambiente, educación, salud y apoyo a emprendimientos. Diversos programas promueven el empoderamiento de las comunidades locales, impulsando su desarrollo. Además, varias tecnologías implementadas en la Base de El Coca y en uno de sus taladros cuentan con Certificación Punto Verde.

## Contacto

Quito

Av. 12 de Octubre N24-593 y  
Francisco Salazar, Edif. Expocentury  
Planta Baja (Quito)

(593 2) 297 94 00  
Coca y Lago Agrío

[www.slb.com](http://www.slb.com)  
[facebook.com/schlumberger\\_official](https://www.facebook.com/schlumberger_official)  
[company/schlumberger/](https://www.linkedin.com/company/schlumberger/)  
[c/SchlumbergerTechnology/](https://www.youtube.com/channel/UCSchlumbergerTechnology/)  
featured





**Tecpetrol es una empresa líder regional de energía que, desde sus inicios, ha contribuido al desarrollo de los países en América Latina; aportando energía para el transporte, las industrias, los comercios y para su uso en los hogares.**

Forma parte del Grupo Techint, un grupo con compañías y operaciones en diversos países del mundo, que comparten una filosofía de compromiso a largo plazo con el desarrollo local, así como con la calidad y la tecnología.

Su liderazgo le ha permitido ser pionera en proyectos energéticos desafiantes y de gran relevancia para el crecimiento de los países en los que está presente como Argentina, Bolivia, Colombia, Ecuador, México, Perú y Venezuela.

Se dedica a la exploración, la producción, el transporte, la distribución y la generación de energía. Además, está convencida de la importancia de crear valor a largo plazo, combinando sostenibilidad económica y ambiental en un mercado energético en rápido movimiento, con el objetivo de aportar a una reducción significativa en la huella de carbono.

#### Contacto

📍 Av. 12 de Octubre N26-97 y Abraham Lincoln  
Edificio Torre 1492. Piso 2 – Piso 3  
Quito – Ecuador  
☎ (593 2) 3988600 / (593 2) 3988611 Fax  
🌐 [www.tecpetrol.com](http://www.tecpetrol.com)  
📷 @tecpetrolenergia  
📘 /tecpetrol  
🌐 /company/tecpetrol  
📧 @Tecpetrol

En cada actividad y en cada proceso, Tecpetrol hace foco en la mejora continua. Esta renovación constante le ha permitido no sólo lograr una mejor recuperación de reservas en campos maduros y una mayor eficiencia en sus operaciones de transporte de gas, sino también el desarrollo de proyectos no convencionales que hoy son ejemplo a nivel mundial.





**Somos el fabricante líder de tubos de acero y servicios para la industria del petróleo y gas. En Ecuador estamos presentes desde hace más de 30 años como aliado industrial nacional y socio de sus clientes, contribuyendo con el desarrollo tecnológico, económico y social.**

Nuestro sistema industrial integra producción de acero, laminación, conformado de tubos, tratamiento térmico, roscado y terminación. Fabricamos tuberías de revestimiento (Casing), producción (Tubing), conducción (Line Pipe), así como tubos mecánicos, estructurales y accesorios. Tenemos una red global de laboratorios de I&D e instalaciones para ensayo de producto, ubicados en Argentina, Italia, Japón y México.

### Nuestra Historia

Somos parte del Grupo Techint, fundado en 1945 e integrado por compañías con operaciones en diversos países.

Tras la expansión de sus actividades en Argentina y una serie de adquisiciones e inversiones estratégicas en México, Italia, Venezuela, Brasil, Japón y Canadá, en 2001 nace la marca Tenaris que consolida a esta red industrial internacional.

Cotizamos en las bolsas de valores de Nueva York, Italia y México. Nuestro sistema industrial tiene una capacidad de producción anual de 8,7 millones de toneladas y emplea a más de 23.000 personas en más de 30 países.

### Certificaciones y Reconocimientos:

Contamos con un sistema de calidad global con certificaciones OHSAS 18001 e ISO 14001 para todas las plantas. Certificaciones API 5CT, API 5L, ASTM, entre otras, para los productos Tenaris. Certificación ISO 9001-2015 como único Sistema de Calidad y Sello de calidad INEN para Machachi.

Por tercer año consecutivo recibimos el reconocimiento de la World Steel Association, organización que agrupa a los mayores productores de acero del mundo, por su participación en el programa de Acción Climática.

### Proyección a corto plazo

Nuestra misión es dar valor a los clientes a través de la innovación y calidad de productos y servicios, la excelencia industrial en la

#### Tenaris en Ecuador:

Oficinas Técnico Comerciales: Quito

Centro Productivo y de Servicios: Machachi

Centro de Acopio: El Coca

#### Contacto:

Av. 12 de Octubre E 10 80 y Lizardo

García Edificio Alto Aragón, piso 15

(593 2) 500 24 00

ecuador@tenaris.com

Tenaris.com/es

Tenaris

@Tenaris

Tenaris

fabricación y la gestión de la cadena de suministro.

En Machachi, Ecuador estamos construyendo un centro de servicios que ocupará 400 m2 en un área continua a la planta con una inversión de US\$335 MM.

### Transformación Digital

Nuestras soluciones digitales innovadoras optimizan los procesos y aumentan la eficiencia, la seguridad y la confiabilidad en las operaciones de los clientes a través de la integración digital.

### Servicio Rig Direct®

Una solución integrada que optimiza costos, mejora la calidad, la eficiencia operativa y sustentabilidad.

- Optimización y estandarización de producto
- Reducción del inventario y de capital activo
- Ahorro en costos operativos y simplificación de procesos
- Cadena de suministro más corta y flexible
- Menor impacto medioambiental
- Sistema de gestión QHSE consistente, certificado por los estándares más altos
- Trazabilidad del producto

### RunReady™

Logramos operaciones de nuestros clientes más eficientes al preparar el tubo en nuestro centro de servicio y enviarlo listo para la bajada. En Machachi el servicio incluye, inspección al tubo y la conexión, retiro de protectores, limpieza de la grasa de almacenamiento, aplicación de cera anticorrosiva, medición de la longitud del tubo y preensamble de accesorios.

### PipeTracer®

Con esta tecnología nuestros clientes pueden realizar seguimiento a cada tubo desde el momento que sale de la línea de producción hasta su llegada a plataforma, Accediendo a especificaciones técnicas y al manual completo de bajada, al mismo tiempo que elimina la necesidad de recuento manual, mejorando precisión y racionalización de las operaciones.







**Propósito:** "Construir relaciones sólidas con nuestros clientes para el fortalecimiento mutuo".

**Misión:** "Generar experiencias memorables a sus clientes en todas sus líneas de negocios".

**Visión:** "Ser la marca número 1 en los corazones de sus consumidores".

Terpel, compañía con más de 50 años de experiencia en el mercado latinoamericano de combustibles líquidos, celebra sus primeros 15 años de presencia en Ecuador consolidándose como una de las 30 compañías más importantes del país, y proyectando para los próximos 10 años un gran crecimiento gracias a su participación en cuatro unidades de negocio estratégicas.

"En el sector de combustibles tenemos una participación de 13% en el mercado ecuatoriano, representado por un 11% en estaciones de servicio y un 23% en combustibles industriales. En el sector de lubricantes tenemos una participación de mercado de 8%, lo que nos hace una compañía estratégica en los sectores industrial y automotriz, pero todavía con gran potencial de crecimiento. Este año lanzamos el negocio de tiendas de conveniencia bajo la marca Terpel Market, que también representa una gran oportunidad en negocios complementarios a las estaciones de servicio", resaltó Germán Ramírez, director general de Terpel Ecuador.

### Estaciones de Servicio

Terpel está presente en 14 provincias del país con 107 estaciones de servicio. Adicionalmente, con la estrategia de crecimiento se tiene proyectado crecer 10% durante este 2021.

### Combustibles Industriales

Terpel se consolidó como la marca líder del sector privado en la comercialización de combustibles industriales, atendiendo a los más importantes clientes del país. Así mismo, con la nueva reglamentación avanza en la calificación para comercializar combustible en el sector aéreo apalancados en su experiencia internacional de esta compleja operación.

#### Contacto Guayaquil

📍 Edificio Solaris, Av. José Orrantía e Intersección, Av. de las Américas  
☎️ (04)3811980

#### Contacto Quito

📍 Edificio Torres del Castillo, Calle Tamayo y Baquerizo Moreno, Piso 9.  
✉️ Pedidos.ecuador@terpel.com  
🌐 www.terpelecuador.com



Estación de Servicio Miravalle

### Lubricantes Mobil™

Terpel representa en Ecuador la marca Mobil, la marca No. 1 del mundo, y cuenta con la línea más completa de lubricantes, grasas y refrigerantes del país con más 250 productos en su portafolio. La compañía tiene como objetivo liderar el mercado a través de su consolidación en diferentes canales de venta, llegando a todos los clientes y segmentos automotriz, industrial, aviación y marino.

### Nueva imagen Terpel

Las estaciones de servicio cuentan ahora con un nuevo diseño enmarcado en los estándares de calidad y diferenciación de la marca, donde se destaca el formato, los colores, la iluminación, el espacio y su arquitectura, y actualmente más de 30 estaciones tienen este nuevo diseño. Por su parte, en las ciudades de Machala, Guayaquil, Esmeraldas y Posorja se inauguraron las más recientes estaciones de servicio con una imagen totalmente innovadora que se caracteriza por sus líneas arquitectónicas curvas, marquesina ovalada, columnas y estructuras modernas. Este diseño moderno y vanguardista es empleado por Terpel en todos sus nuevos proyectos.



Estación de Servicio Río Bonito



**Válvulas del Pacífico S. A., somos una empresa ecuatoriana dedicada al diseño y fabricación de cabezales de pozo, árboles de Navidad y todo tipo de válvulas que requiera la industria petrolera. Tenemos tres patentes registradas en el IEPI para válvulas protectoras de fondo y cabezales de pozos on shore-off shore.**

### **Certificaciones obtenidas**

En Válvulas del Pacífico S. A., hemos obtenido las certificaciones de sistemas de gestión bajo estándares internacionales. Nuestra empresa cuenta con licencias **API 6A (licencia No. 6A-1356), API Q1, OHSAS 18001, ISO 14001, ISO 9001**. Estamos calificados por API para la fabricación de equipos con estándares PSL1, PSL2 y PSL3.

### **Producto clave**

El desarrollo y patente de nuestro cabezal Multibowl, permite adaptar la configuración del equipo con la utilización de los kits conversores, acorde a la necesidad del cliente. Un solo equipo puede utilizarse para varios escenarios.

### **Historia**

En 2010 nació Válvulas del Pacífico S. A., fundada por ingenieros con vasta experiencia en el campo petrolero, en la fabricación y diseño de equipos petroleros. En 2011 introducimos con éxito nuestro modelo Multibowl.

### **Logros empresariales**

Nuestra empresa Válvulas del Pacífico S. A., posee tres patentes en: Herramientas de instalación de nuestro Cabezal Multibowl, Kit conversores en el sistema Multibowl y CVPF (Válvula Protectora de Fondo). Somos pioneros en la utilización de cabezales Multibowl fabricados 100% en el Ecuador. Actualmente, desarrollamos el adaptador para cabezal multibowl que permite la instalación de la completación Intellizone SLB que ayuda a un mejor control en la producción de diferentes arenas.

#### **Contacto**

- 📍 De los Aceitunos E5-51 y Av. Eloy Alfaro, Quito-Ecuador
- ☎ (593 2) 247 82 19, (593 2) 248 39 29
- 📍 Km. 6 vía Lago Agrio, El Coca- Ecuador
- ☎ (593 6) 237 80 59
- 🌐 [www.valvulasdelpacifico.com](http://www.valvulasdelpacifico.com)

### **Proyección a corto plazo**

Gracias a nuestros altos estándares de calidad y diseño de productos especializados, hemos logrado en Válvulas del Pacífico S. A. alcanzar mercados como Colombia y Perú. De la misma forma, logramos concretar alianzas para la distribución a nivel de las regiones Caribe y Andina.

### **Sede principal y filial**

Contamos con una planta de vanguardia en el norte de Quito, con sofisticados equipos y personal calificado. La planta está certificada internacionalmente bajo licencia API 6A.

Para brindar apoyo técnico en el área de operaciones implementamos un campamento base en la ciudad de El Coca, equipado con tecnología de punta y técnicos con vasta experiencia en el campo de hidrocarburos.





## Fuentes de consulta

- Organización de Países Exportadores de Petróleo (OPEP)
- U.S. Energy Information Administration (EIA)
- Agencia de Regulación y Control de Recursos Naturales no Renovables
- Banco Central del Ecuador (BCE)
- Petroamazonas EP
- Asociación de Empresas Automotrices del Ecuador (AEADE)
- Ing. Jorge Rosas
- Ministerio de Energía y Recursos Naturales no Renovables – Ecuador
- EP Petroecuador

# AIHE

Asociación de la Industria  
Hidrocarburífera del Ecuador

Av. 12 de Octubre N26-48 y Lincoln  
Edificio Mirage, piso 3, oficina 3C.  
(593 2) 450-3164 / 450-3169  
[www.aihe.org.ec](http://www.aihe.org.ec)

